

(CARA'MAG')

PRINTEMPS
2026

LE MAGAZINE DE LA COMMUNAUTÉ D'AGGLOMÉRATION ROYAN ATLANTIQUE - N° 63



Vincent Munier

À LA MAISON DES DOUANES



Un atelier d'initiation à la soudure à l'arc à destination des maraîchers locaux a été organisé par le service agriculture et alimentation de la CARA, le 8 janvier, à la Ferme côtière, à Saint-Georges-de-Didonne. Dans le cadre de son projet alimentaire territorial, la CARA souhaite en effet favoriser l'entraide et la transmission du savoir-faire entre agriculteurs. Animé par Dominique Mallet de l'Association pour le développement de l'emploi agricole et rural, cet atelier leur a ainsi permis de se former à la soudure pour prolonger la vie de certains outils ou en fabriquer de nouveaux, comme une lame-souleveuse, un appareil simple tiré par un tracteur pour faciliter la récolte des légumes-racines.



**MAGAZINE DE LA COMMUNAUTÉ
D'AGGLOMÉRATION ROYAN ATLANTIQUE.**

Direction de la communication : 107, avenue de Rochefort 17201 Royan Cedex
Tél. 05 46 22 19 20 / Web : www.agglo-royan.fr **Courriel :** contact@agglo-royan.fr

Directeur de la publication : Vincent Barraud **Directeur de la communication :**
Antoine Bigot **Comité de rédaction :** Catherine Gueydan (DGS), Cécile Ducos
(DGST), les agents du service communication et représentants de chaque pôle de la
CARA **Rédacteur en chef :** Alexandre Garcia **Rédaction :** Alexandre Garcia ; Céline
Cabrignac (p.28) ; Nathalie Daury-Pain (p.6-7 ; 18) ; Jean-Philippe David (p.26-27) ;
Valérie Daviet (p.34-38) ; Gilles Guiral (p.20) ; Fabien Paillot (p.40-41) ; Leïla Renon
(p.39) ; Catherine Seyfritz (p.33) ; Virginie Troquereau (p.14) ; **Photos :** Alexandre
Garcia (couverture) ; Fanny Blanchard / Les grands derrière, les p'tits devant ! Nathalie
Daury-Pain ; Sébastien Husté ; Fabien Paillot ; Vivian Maier **Conception :** Audrey
Penaud **Illustrations :** Audrey Penaud (p.13) ; Ploù Ploù et François Jean (p.39)

Impression : Maury Imprimeur. **Tirage :** 58 500 ex. **Distribution :** La Poste. N°
ISSN : 2107-5476 / N° ISSN (en ligne) : 2107-6960 / Tous droits de reproduction
réservés.

DU 8 AVRIL AU 27 MAI

Ateliers de remise en selle

La CARA organise au printemps six ateliers de remise en selle afin d'aider les adultes à reprendre confiance dans la pratique du vélo. Ces ateliers ont lieu le mercredi après-midi, de 14 heures à 17 heures, dans la cour de l'école primaire de la Clairière, au 2 avenue de la Clairière à Royan. Les prochains ateliers auront lieu les mercredis 8 et 22 avril, ainsi que les 6 et 27 mai. Ces ateliers gratuits sont animés par des intervenants qualifiés et permettent aux participants de reprendre confiance dans l'utilisation du vélo, de revoir les bases techniques (équilibre, freinage, vitesses...) et de s'exercer de manière sécurisée. Une dizaine de participants peuvent être accueillis, et un vélo pourra être fourni si nécessaire. Inscription par

courriel à transport@agglo-royan.fr et sur le site <https://demarche.royan-atlantique.info/remise-en-selle/>



4 JUIN

Conférence sur la dénutrition

La communauté professionnelle territoriale de santé invite les professionnels de l'accompagnement à domicile et les proches aidants à une conférence sur « la dénutrition, un défi à relever ensemble », jeudi 4 juin, de 20 heures à 22 heures, au Carel de Royan.

Organisée par des professionnels de santé, cette conférence permettra de comprendre et prévenir la dénutrition, lutter contre les idées reçues et repartir avec des conseils nutritionnels et des recettes enrichies et adaptées. Entrée libre et gratuite

Inscription



9 JUIN

Troisième rendez-vous Boost'Éco

La CARA invite les entreprises et entrepreneurs du territoire à la troisième soirée Boost'Éco, mardi 9 juin à 18 heures au cinéma Le Lido à Royan. Cette nouvelle édition mettra à l'honneur la filière des industries culturelles et créatives, à travers témoignages et échanges autour de ces secteurs en plein essor.

Placée sous le signe de la rencontre et du partage, la soirée se clôturera par un cocktail gourmand propice aux échanges et au réseautage. Sur invitation, événement gratuit. Contact et information au 05 46 22 19 19 / uplcde@agglo-royan.fr

20 JUIN

Ouverture de la surveillance des zones de baignade



En période estivale, la surveillance des zones de baignade est assurée dans sept communes balnéaires par la CARA. L'intercommunalité consacre chaque année 2,3 millions d'euros pour veiller à la sécurité des baigneurs, en

finançant l'armement de vingt-deux postes de secours et le recrutement de 161 nageurs-sauveteurs. Formés par la Société nationale de sauvetage en mer (SNSM), ils seront présents chaque jour au bord des plages. **Du 2 juillet au 31 août, les 22 postes de secours seront ouverts de 11 heures à 19 heures. Onze postes de secours bénéficieront d'une période élargie de surveillance, à partir du samedi 20 juin et jusqu'au dimanche 6 septembre inclus,** à Meschers-sur-Gironde (plages

des Nonnes), Saint-Georges-de-Didonne (Central), Royan (Le Mirado, Le Chay, Pontailac), Vaux-sur-Mer (Nauzan), Saint-Palais-sur-Mer (Saint-Palais centre, La Grande Côte), Les Mathes (Les Pins de Cordouan, Le Clapet) et La Tremblade (La Bouverie). Du 20 au 30 juin, et du 1^{er} au 6 septembre, la surveillance des zones de baignade y sera assurée tous les après-midi, de 13h30 à 18h30. Ces mêmes onze postes seront ouverts le 1^{er} juillet de 11 heures à 19 heures.



©Marco Borggreve



©DR



©AIF LAYAN

Bertrand Chamayou, Liya Pétrouva et Lucile Boulanger, à l'affiche de cette 38^e édition.

Des concerts d'exception dans 33 communes

La 38^e édition des Jeudis Musicaux se déroulera du 4 juin au 17 septembre dans les 33 communes de la Communauté d'Agglomération Royan Atlantique. Le fidèle Renaud Capuçon, Liya Pétrouva et Bertrand Chamayou sont quelques-uns des grands noms qui marquent l'affiche de cette nouvelle saison musicale.

« Dans le public, il y a des gens qui veulent découvrir et d'autres qui veulent être rassurés. » En une phrase, Yann Le Calvé, directeur artistique des Jeudis Musicaux résume la philosophie d'une programmation. « À chaque concert, un artiste reconnu constitue un repère fort, tout en laissant place à la découverte. C'est cet équilibre qui fait l'identité de l'événement ».

Un travail d'orfèvre donc qui doit tenir compte des agendas chargés des musiciens et de la configuration des églises et temples où se déroulent les concerts. « Nous avons appris récemment, alors que la programmation était finalisée, que l'église de Mortagne-sur-Gironde ne pourrait finalement pas accueillir de concert en raison de travaux, explique Yann Le Calvé. Passer d'une programmation pensée pour une église de 280 places à un temple de 70 places nous a conduits à réorganiser une partie de la programmation, afin de maintenir les artistes annoncés tout en respectant l'identité et le niveau d'exigence des Jeudis Musicaux. »

En pratique. Du 4 juin au 17 septembre. Les concerts ont lieu à 20 heures ou pour certains à 11 heures. Comme les autres années, la mise en vente des billets est échelonnée : concerts de juin à partir de mai, concerts de juillet à partir de juin, concerts d'août à partir de juillet et concerts de septembre à partir d'août. La vente s'effectue auprès des 17 bureaux d'informations touristiques Royan Atlantique et sur le site www.royanatlantique.fr Tarif unique : 17 euros ; gratuit pour les moins de 16 ans. Toute la programmation en détail est à retrouver sur le site www.agglo-royan.fr

Ne pas faire la même chose au même endroit, se renouveler en gardant l'esprit fondamental de ce festival au long cours. Cette année 2026, les Jeudis Musicaux, organisés par la direction des affaires culturelles de la CARA, seront donc un savant mélange de genres. C'est l'église d'Épargnes qui accueillera le concert d'ouverture avec Amanda Favier et Élodie Soulard en duo violon/accordéon. « Le pianiste Bertrand Chamayou, avec lequel nous cherchions depuis cinq ans une date compatible dans son planning pour pouvoir l'inviter, jouera le 10 juin à Saint-Georges-de-Didonne » annonce Yann Le Calvé.

La première partie du festival verra se dérouler une série de concerts où les amateurs auront plaisir à retrouver entre autres Vassilena Serafimova et Rémi Delangle pour leur duo percussions et clarinette ; Vincent Beer à la mandoline, Lucile Boulanger et Gabriel Rignol en duo viole de gambe / théorbe feront leurs premiers pas aux Jeudis Musicaux. Renaud Capuçon jouera en duo avec Paul Zientara dans l'église de Saint-Palais-sur-Mer le jeudi 9 juillet. Le 16 juillet à Saujon, les Jeudis Musicaux accueilleront à nouveau la violoniste Liya Pétrouva. Venue il y a six ans pour l'un de ses premiers concerts en France, elle revient aujourd'hui portée par une reconnaissance internationale. Elle jouera aux côtés du pianiste Jean-Frédéric Neuburger.



Vincent Munier à la Maison des Douanes

Du 4 avril au 1^{er} novembre, la Maison des Douanes de Saint-Palais-sur-Mer accueille une exposition consacrée au photographe animalier Vincent Munier, également réalisateur du Chant des forêts. Une invitation à la contemplation de la nature.

Après Vivian Maier et ses photos prises sur le vif dans les rues de New-York, la Maison des Douanes accueille cette année un autre grand nom du huitième art, amoureux cette fois des vastes espaces sauvages.

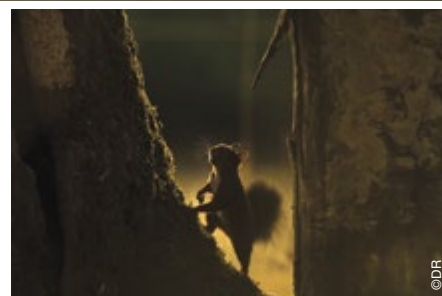
Photographe, cinéaste et éditeur, Vincent Munier a parcouru les contrées les plus reculées pour témoigner de la splendeur de la nature, en attendant parfois des jours entiers l'apparition d'une meute de loups sur le désert glacé de l'Arctique, par moins 47°. Son travail met en scène l'animal au cœur de son environnement : des

espèces telles que la panthère des neiges, qu'il a guettée avec Sylvain Tesson au Tibet, mais aussi l'ours brun, le harfang des neiges ou le bœuf musqué font partie de ce bestiaire qu'il continue d'explorer à travers des expéditions engagées en solitaire et en autonomie. « *Je suis un interprète, un témoin de cet art qui se passe dehors, un passeur d'émotions* », résume-t-il.

Dans ces espaces lointains ou plus familiers, Vincent Munier a fait de la patience un art de vivre. « *Il pratique l'affût comme une philosophie, celle de s'effacer et d'attendre que la nature reprenne ses droits pour*

en capter l'essence, commentent Nathalie Giret, directrice des affaires culturelles, et Delphine Hugonnard-Bruyère, animatrice du patrimoine, les commissaires de cette exposition. *La rencontre avec l'animal, jamais sûre, devient alors source d'émerveillement.* » Sa photographie ne met pas en scène une conquête, mais une rencontre, chaque image naissant d'une présence discrète et d'un respect profond pour le monde sauvage et pour sa fragilité. « *Dans les affûts, le sentiment de solitude est important*, raconte Vincent Munier. *On s'échappe pour se confronter à un monde où toutes les sensations sont décuplées : la beauté, la joie de rencontrer une bête, la peur. C'est presque une quête spirituelle, et on en manque.* »

Alternant quatre-vingt-dix grands tirages et photos emblématiques, l'exposition invite ainsi le public à suivre les pas de cet « invité discret de la nature », des hauts plateaux du Tibet aux confins de l'Arctique, en passant par la forêt des Vosges. À cela s'ajouteront des documentaires, une ambiance sonore de la forêt et quelques supports originaux favorisant une approche immersive et narrative avec le monde sauvage. Avec cette nouvelle exposition, c'est bien un voyage contemplatif qui est proposé aux visiteurs, une immersion poétique, un moment d'apaisement et de lenteur, où le silence devient un langage.



« Toucher les gens sans passer par le discours »

Vincent Munier est né dans les Vosges en 1976. C'est son père, écologiste de la première heure, qui l'a initié à l'art de l'affût. Il cumulera divers emplois afin de financer son matériel photographique.

Inspiré par les estampes des peintres japonais et l'art minimaliste, son travail est reconnaissable entre tous, notamment par la gestion de la lumière « blanche » qui nous rappelle que la beauté réside souvent dans la sobriété. Encouragé par le prix Wildlife Photographer of the Year organisé par la BBC, il décide de se consacrer exclusivement à la photo de la vie sauvage à partir de 2 000. En 2021, sortira le film *La panthère des neiges* qui remporte le César du meilleur documentaire, avec plus de 600 000 entrées.

Son camp de base est toujours établi dans ses Vosges natales, qu'il n'a de cesse de parcourir et de sublimer, comme dans son récent film *Le chant des forêts*, César du meilleur film documentaire et meilleur son 2026, qui a déjà attiré plus d'un million de spectateurs dans les salles. « *Je veux essayer de toucher les gens sans passer par le discours*, explique-t-il. *Je suis persuadé qu'utiliser le beau, le contemplatif, l'émerveillement, cela peut aussi réveiller des choses en nous.* » Vincent Munier a fondé les éditions Kobalann qui publient des ouvrages photographiques. Il est le premier photographe à avoir reçu trois fois le Eric Hosking Award du Wildlife Photographer of the Year, souvent citée comme l'une des plus prestigieuses compétitions de photographie du monde.

AUTOUR DE L'EXPOSITION « L'ART de la PATIENCE »

Comme chaque année, de nombreuses animations seront proposées autour de l'exposition par l'équipe de la Maison des Douanes, un lieu que la CARA a voulu dédier à l'art et à la culture depuis 2017. Des visites commentées ainsi que de multiples ateliers pour enfants, familles et adultes seront organisés tous les mois. Toutes les matinées seront consacrées à l'accueil des écoliers, collégiens et lycée qui sont chaque année plus de 2 000 à bénéficier des actions de médiation culturelle.

Exposition ouverte du 4 avril au 30 septembre, de 14 heures à 19h30, et du 1^{er} octobre au 1^{er} novembre de 14 heures à 18 heures. Fermé le mardi en dehors des vacances scolaires. Tarif : 2 euros, gratuit pour les moins de 16 ans. Toute la programmation et les horaires d'ouverture sont à retrouver sur le site www.agglo-royan.fr/maison-des-douanes

Le plan piscines adopté par les élus

Les élus communautaires ont majoritairement approuvé, le 23 janvier, le plan piscines de la CARA. Ce projet d'ampleur prévoit l'implantation d'équipements aquatiques dans chaque bassin de vie du territoire, avec la construction de trois piscines à Royan, Étaules et Cozes et la réhabilitation de la piscine de Saujon.

Lancé en 2018, le plan piscines de la CARA s'inscrit dans une **démarche ambitieuse visant à répondre aux besoins des habitants, à promouvoir le sport et à encourager les pratiques aquatiques pour tous les âges**. Il doit permettre à notre territoire de rattraper son retard en matière d'équipements aquatiques et de renforcer son rayonnement, en proposant de nouveaux services accessibles toute l'année aux habitants comme aux visiteurs extérieurs. Au-delà de l'apprentissage de la natation et de la pratique sportive, la piscine est l'un des seuls équipements publics susceptible d'accueillir l'ensemble de la population, de tous âges et de tous milieux. C'est également un outil de développement, dont les bénéfices sont incontestables pour la qualité de vie des habitants et l'attractivité de nos communes.

Le territoire de la CARA compte actuellement deux piscines couvertes à Royan et à Saujon et une piscine d'été à Cozes. Avec 625 mètres carrés de surface aquatique pour 88 000 habitants, il manque 1 000 m² environ de bassins utilisables toute l'année pour atteindre la moyenne du parc aquatique français. Pour combler ce déficit, le plan piscines approuvé le 23 janvier par les élus prévoit la réalisation de **quatre projets bien répartis en fonction de chaque bassin**

de vie, dans un souci d'équilibrer le développement de l'ensemble du territoire. Les différentes études de faisabilité ainsi que les débats et réunions organisés depuis 2018 ont conduit les élus à privilégier la réhabilitation de la piscine de Saujon et la construction de trois équipements neufs à Royan (boulevard Aliénor-d'Aquitaine, sur l'un des terrains de foot existants) à Étaules, près de la salle La Pléiade et à Cozes, en lieu et place de l'actuelle piscine de plein air.

Les trois piscines neuves seront construites par une société dédiée, Laurelie, comprenant à son capital la société girondine GTM Bâtiment Aquitaine (travaux) filiale de Vinci Construction, le futur exploitant Action Développement Loisir / Récréa, l'énergéticien Engie Solutions et la société VCF 41 (investisseur). Le coût prévisionnel des travaux s'élève à 47 millions d'euros, auxquels s'ajouteront 4 millions d'euros pour la réhabilitation de la piscine de Saujon. La CARA participera directement à cet investissement à hauteur de 25 millions d'euros, le reste étant assumé par le concessionnaire, également chargé de l'exploitation des quatre piscines pour une durée de vingt ans. De tels équipements étant structurellement déficitaires, la CARA versera une subvention d'équilibre annuelle, le plan piscines représentant, au final, un engagement total pour l'intercommunalité d'environ 120 millions d'euros sur vingt ans, délai au terme duquel la CARA sera pleinement propriétaire des biens. La construction de ces trois piscines doit débuter en 2027, pour une livraison échelonnée en 2028, avec l'ouverture en mars de la piscine d'Étaules, en juillet de celle de Cozes et en octobre de celle de Royan.

Des projets répondant à l'ensemble des besoins

La piscine voit ses vocations se diversifier et son public s'élargir. Aux fonctions traditionnelles et toujours prioritaires de l'apprentissage de la natation et du sport de compétition, s'ajoutent désormais celle des pratiques de loisirs, du sport d'entretien aux activités de détente. Le plan piscines a pour ambition de répondre à l'ensemble des besoins.

- ▶ **Les besoins scolaires.** L'un des objectifs prioritaires du plan piscines est de favoriser l'apprentissage de la natation en permettant l'accueil de tous les écoliers du territoire. Au nord du territoire, plus de 40% des élèves de sixième ne réussissent pas le test du savoir nager. Une trentaine de classes de grande section, 160 classes élémentaires et une vingtaine de sixièmes pourront bénéficier du plan piscine.
- ▶ **Les besoins du grand public.** Le sport s'est féminisé, l'âge des pratiquants s'est élargi du bébé nageur

au senior. Les nouveaux équipements répondent à une pluralité d'usages, allant de la natation loisir aux activités de type aqua fitness encadrées ou non.

- ▶ **Les besoins des clubs.** Les deux piscines couvertes de Saujon et Royan ont une vocation d'accueil des clubs et associations sportives (ROC natation, ROC Plongée, Association de Sauvetage et Secourisme...) Des activités très diverses sont également pratiquées dans les deux piscines comme le triathlon, l'éveil aquatique ou le canoé Kayak à Saujon.
- ▶ **Les besoins professionnels.** Chaque été, la CARA recrute près de 300 nageurs-sauveteurs pour assurer la surveillance des zones de baignade. Leur formation s'effectue tout l'hiver en piscine à Rochefort, faute d'équipement adapté ou disponible sur le territoire.



Le futur complexe aquatique de Royan

offrira aux nageurs sportifs un bassin de 50 mètres dotés de six couloirs de nage, qu'un mur amovible pourra délimiter en deux bassins de 25 mètres, d'une profondeur de 2 m à 2,50 m, réductible sur une moitié de bassin grâce à un fond mobile. Il permettra une modularité d'usages destinés aux scolaires, clubs, pompiers, nageurs et grand public, complété par une offre bien-être intérieure et extérieure : sauna traditionnel, sauna grotte de sel, espace repos, hammam, douches sensorielles, deux cabines de soins en intérieur, et en extérieur un bain bouillonnant et un sauna panoramique. Les usagers pourront aussi profiter d'une

pataugeoire de 100 m² pour les plus petits, d'un bassin balnéo ludique de 150 m², avec une rivière à courant pour un usage ludique et d'une grande aire de jeux aquatiques en extérieur. Cet équipement s'inspire de l'héritage architectural de Royan et comprendra la plantation de 94 arbres.

Parfaitement insérée dans son environnement naturel, **la future piscine d'Étaules sera aménagée sur pilotis**. Cet équipement comprendra un bassin de 25 mètres couvert, comprenant cinq lignes d'eau pour une profondeur allant de 1,30 m à 1,80 m. Une aire intérieure de jeux aquatiques complètera ce dispositif ainsi qu'un solarium installé à hauteur d'arbre. À l'extérieur, le public pourra se détendre sur des terrasses donnant directement sur le bois entourant la piscine.



Dans le sud du territoire, les élus ont opté pour la **construction d'un équipement neuf à Cozes**, pour remplacer la piscine municipale construite en 1980. La future piscine comprendra un bassin de 25 m couvert de quatre lignes d'eau ainsi qu'une aire de jeux aquatique et un solarium en extérieur. Il remplacera le bassin actuel et permettra une ouverture à l'année sur le site du Logis de Surlut. L'intégration de cet équipement se veut harmonieuse, en lien avec le patrimoine environnant.

Réhabilitation de la piscine de Saujon

Le plan piscines prévoit également d'investir 4 millions d'euros dans la réhabilitation de la piscine de Saujon, dont la gestion a été transférée le 1^{er} juillet 2025 à la CARA.

Construite en 1994 et dotée d'espaces ludiques, la piscine de la Lande accueille en moyenne plus de 80 000 visiteurs par an, avec une prédominance du public et de nombreuses activités. Des travaux de réhabilitation y sont indispensables pour maintenir l'exploitation dans de bonnes conditions. L'équipement a été transféré le 1^{er} juillet 2025 à la CARA après dissolution du syndicat mixte qui en assurait jusqu'à présent la gestion pour le compte de dix communes du bassin de vie de Saujon. Les travaux débuteront dès



que l'un des complexes neufs aura été mis en service. La livraison des deux bassins couverts de 25 mètres sur Étaules et Cozes en 2028 permettra une continuité de service lors de la rénovation de la piscine de Saujon.

Une offre riche adaptée à l'ensemble des usagers

Exploité par la société Action Développement Loisir / Récréa, spécialiste reconnu de la gestion d'équipements aquatiques et de bien-être partout en France, les quatre équipements aquatiques proposeront une offre riche, diversifiée, complémentaire et adaptée à l'ensemble des usagers du territoire. Ouverts 350 jours par an, sept jours sur sept, les équipements offriront de larges amplitudes horaires, avec une ouverture quotidienne moyenne de dix heures pour les espaces aquatiques (et bien-être de Royan), incluant des ouvertures tous les matins, midis et en soirée. Une ligne de nage sera toujours disponible du matin au soir sur l'un des quatre sites.

L'expérience usager sera simplifiée par une liberté d'accès sans contrainte de lieu grâce à des formules d'abonnements annuels et mensuels et des cartes de

dix entrées valables sur tous les équipements. L'offre, sur les quatre piscines, comprendra en moyenne près d'une centaine de séances hebdomadaires d'activités nautiques et d'aquasports dispensés par des professionnels spécifiquement formés, avec un objectif : **rendre la pratique sportive, le bien-être et l'apprentissage de la natation accessible à tous dans des conditions optimales.**

Les équipes Récréa proposeront également leur expertise dans un accompagnement structuré de l'apprentissage de la natation pour les scolaires, avec près de 35 000 élèves du premier et du second degré de la CARA accueillis sur les quatre équipements par an. Les équipements de Saujon et de Royan accueilleront également les clubs, associations et pompiers du territoire.

UNE NOUVELLE GÉNÉRATION DE PISCINES TRÈS PERFORMANTES

Plusieurs orientations ont été prises pour optimiser l'impact environnemental des futures constructions. La conception bioclimatique des trois équipements neufs utilise massivement le bois pour ses toitures, ainsi que du réemploi de matériaux sur l'équipement de Cozes. La filtration sur perlite (roche volcanique) à la pointe en termes de qualité sanitaire, et le recyclage massif permettront une maîtrise des consommations d'eau sous les 90 litres par baigneur. Des pompes à chaleur air/eau assureront la majorité de l'énergie, tandis que des panneaux photovoltaïques sur les toitures non ombragées compléteront le mix énergétique dont la maîtrise sera assurée par Engie Solutions. Les trois nouvelles piscines fonctionneront ainsi avec plus de 40% d'énergies renouvelables, pour une consommation énergétique de moins de 2000 kWh par mètre carré de bassin, contre environ 4000 kWh pour les équipements actuels.

Retrouvez toutes les informations sur le plan piscine sur le site www.agglo-royan.fr/plan-piscines



Premiers cavaliers d'entraînement formés à l'hippodrome

Dans le cadre de son projet de campus des métiers du sport, des loisirs et du bien-être, la CARA s'est associée à l'Association de formation et d'action sociale des écuries de courses (Afasec) pour former dix cavaliers d'entraînement lors d'un stage professionnel de trois mois sur le site de l'hippodrome Royan Atlantique aux Mathes.

La CARA a clôturé en fin d'année 2025 la phase d'études préparatoire à son projet de campus des métiers du sport, des loisirs et du bien-être. Par une délibération de principe, les élus ont validé en conseil communautaire, le 23 janvier, la poursuite du projet, dont l'objectif est triple : attirer et fixer les jeunes en les formant sur place ; contribuer au développement par la formation et renforcer l'attractivité du territoire en faisant évoluer son image.

Dans cette phase de concrétisation, une première action de formation a eu lieu du 18 décembre au 18 mars 2026, à l'hippodrome Royan Atlantique. La CARA s'est en effet associée à l'Association de formation et d'action sociale des écuries de courses (Afasec), missionnée par France Galop et la Société d'encouragement à l'élevage du trotteur français (SETF) pour former dix cavaliers d'entraînement destinés à rejoindre les écuries du territoire.

« **Conduire une Formule 1** ». Plus de 160 salariés travaillent au

sein des cinq écuries de course présentes sur l'hippodrome. Parmi eux, 90 cavaliers d'entraînement assurent les soins quotidiens et participent à la préparation de 450 chevaux pour la compétition. « *Les entraîneurs ont des difficultés à recruter des salariés comme cavaliers d'entraînement*, indique Jacques Ricou, ancien jockey multi-récompensé ayant contribué à la mise en œuvre du projet. *Nous avons ciblé des passionnés, prêts à passer de l'équitation classique à la course. Le but, c'est de les former pour conduire des Formules 1.* »

Dix candidats, âgés de 18 à 33 ans et pour la plupart issus du département, ont été retenus pour cette formation professionnelle très intensive, financée par Ociat, opérateur de compétences pour la branche agricole, avec l'appui de France Travail. Dès le lever du jour, ils ont pris soin et monté quatre à cinq chevaux tous les matins. Cette formation leur a permis de découvrir un nouvel environnement professionnel, d'acquérir des compétences techniques et de

pratiquer des activités sportives « *en découvrant parfois de nouveaux muscles* ». Elle s'est achevée en entreprise, au sein des cinq écuries locales, parmi les plus réputées de France : celles de Guillaume Macaire associé à Hector de Lageneste, d'Arnaud Chaillé-Chaillé associé à François Pamart, de Thomas Fourcy, de François Nicolle et d'Augustin de Boisbrunet. « *Les entraîneurs ont prêté des chevaux*, souligne Nathalie Colas, coordinatrice de formation à l'Afasec. *Tout le monde a joué le jeu et œuvré ensemble pour que ces jeunes, une fois leur formation terminée, puissent intégrer une écurie et vivre de leur passion.* »





Adapter la mobilité du territoire aux enjeux de demain

Comment mieux répondre aux besoins de mobilité des habitants au cours des dix à quinze prochaines années ? Autorité organisatrice de mobilité, la CARA s'est dotée d'un plan de mobilité simplifié (PMS), adopté en décembre 2025 après une année de concertation. Cet outil de planification permet aux collectivités d'organiser et d'améliorer les déplacements du quotidien sur leur territoire.

Le plan de mobilité simplifié doit servir de guide pour orienter les politiques et les projets de mobilité sur le territoire de la CARA, afin de mieux accompagner les habitants dans leur vie quotidienne. Ce document permet aux collectivités des territoires ruraux et des villes moyennes de proposer des alternatives à l'usage individuel de la voiture, pour pouvoir se déplacer au quotidien, tant pour accéder à des services publics ou économiques de base, qu'à la formation et à l'emploi.

Le plan de mobilité porte ainsi sur :

- ▶ **Les transports en commun**, avec l'amélioration des lignes de bus, de l'intermodalité et de l'accessibilité ;
- ▶ **Les mobilités actives**, avec le développement du vélo, de la marche et des aménagements sécurisés ;
- ▶ **Le covoiturage et l'autopartage**, pour encourager les alternatives à la voiture individuelle ;
- ▶ **Les enjeux environnementaux**, en réduisant l'usage de la voiture individuelle responsable de 46% des émissions de CO² par le développement des solutions de mobilité durable.

La réalisation des cheminements piétons et vélos ainsi que des placettes aura lieu entre janvier et avril 2026. Les travaux paysagers et les plantations auront lieu l'hiver suivant.

UN PLAN ÉLABORÉ EN CONCERTATION AVEC LES HABITANTS

Les habitants du territoire ont été largement associés à l'élaboration du plan de mobilité simplifié, par le biais d'un questionnaire en ligne, de multiples entretiens de terrain et lors de trois ateliers participatifs organisés avec les différents publics (seniors, actifs, jeunes). Par la suite, quatre réunions publiques à Royan, La Tremblade, Saujon et Épargnes ont également donné aux usagers la possibilité de prioriser les actions à mettre en place selon leur niveau d'importance. Cette concertation sur les usages et les besoins a permis de préciser les données quantitatives et de comprendre les stratégies individuelles de mobilité des habitants (freins, envies, habitudes) pour orienter les choix du plan de mobilité simplifié. Des ateliers ont également été organisés avec les élus de la CARA pour analyser les propositions issues de la concertation, valider les orientations stratégiques et identifier des solutions adaptées aux spécificités locales.

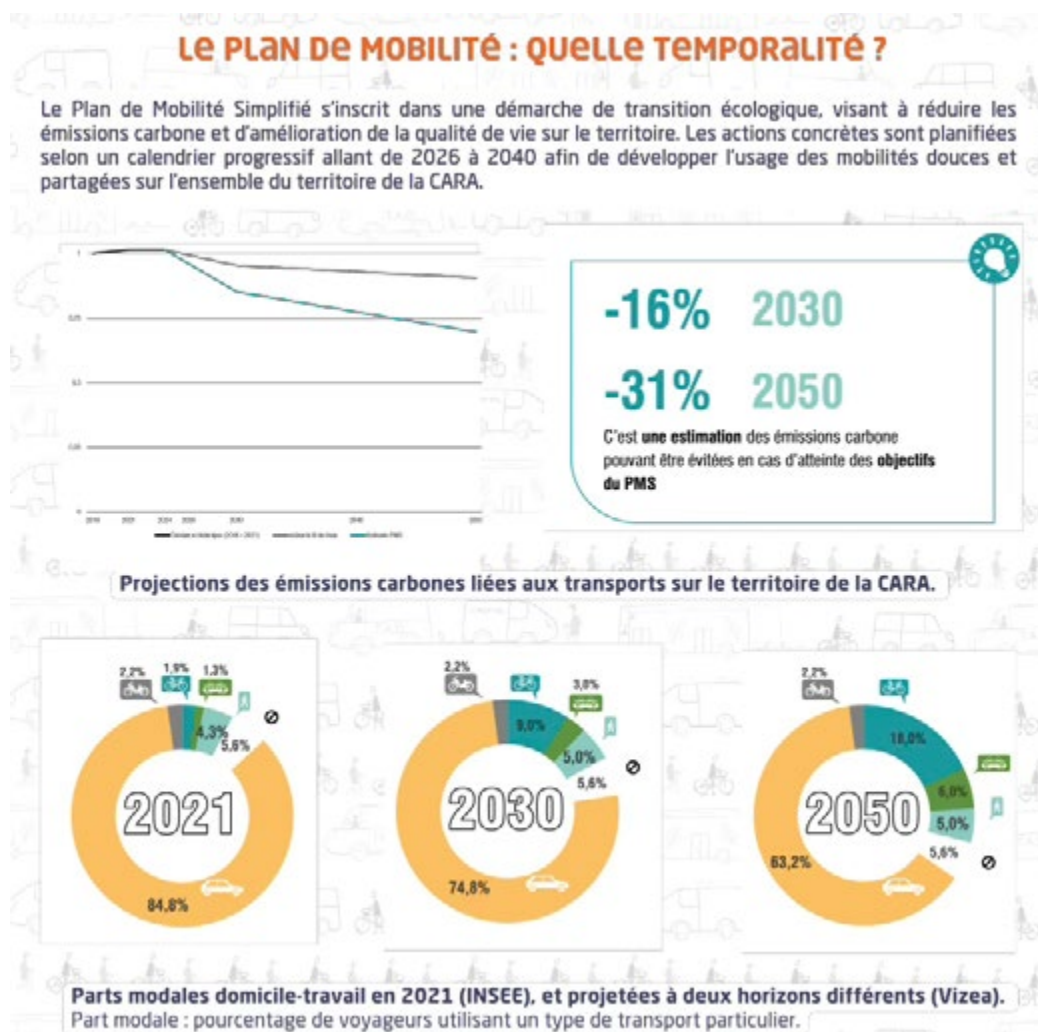
Des mobilités alternatives au service des habitants et des actifs

Les grandes orientations du plan de mobilité simplifié visent avant tout à **proposer des alternatives à l'usage de la voiture individuelle**. Six axes principaux ont ainsi été définis, qui se traduisent concrètement par seize actions en faveur des mobilités alternatives au service des habitants et des actifs, entre autres par la réorganisation des aménagements cyclables afin de privilégier les liaisons quotidiennes. Ce document a été élaboré en parallèle de la nouvelle délégation de service public, qui intègre également certains enjeux, avec par exemple l'amélioration des horaires de bus en soirée et en début de journée, pour mieux répondre aux besoins des actifs.

Augmenter la part des actifs prenant le bus. Les objectifs poursuivis sont ambitieux, la CARA souhaitant faire évoluer la répartition entre les différents moyens de transport au cours des quinze prochaines années. La part modale représente la proportion de personnes utilisant un type de transport particulier comme mode de déplacement principal. Elle constitue un indicateur de suivi important pour développer et communiquer

sur l'usage des transports en commun ou des mobilités actives comme la marche ou le vélo. À l'heure actuelle, la part modale des transports en commun dans les déplacements domicile-travail s'élève à 1,3%, contre 84,8 % pour la voiture individuelle. L'objectif du PMS est de doubler la part modale des transports en commun d'ici 2030 pour la faire passer à 3% (soit l'équivalent d'une utilisation des bus par environ 6% des actifs, représentant 450 actifs supplémentaires). Afin d'atteindre les objectifs de décarbonation des transports préconisés dans le plan climat-air-énergie territorial de la CARA, la part modale des transports en commun est encore amenée à tripler d'ici dix ans, puis à quadrupler d'ici 2050 pour atteindre 6%.

Le volet cyclable du plan de mobilité simplifié intègre également les enjeux de mobilité du quotidien, dont les déplacements domicile-travail. L'objectif est ici de porter la part modale du vélo de 1,9% à 9% en 2030 (objectif national du plan « vélo et mobilités actives »), puis à 18% en 2050.



Une offre de transports en commun améliorée

Le volet transport en commun du plan de mobilité simplifié vise à accroître le niveau de service rendu à l'ensemble de la population du territoire communautaire. Il prévoit l'élargissement de l'offre de transport, notamment pour toucher un plus grand nombre d'actifs aux heures de pointe et desservir des secteurs qui ne disposaient pas de lignes régulières. Un service plus efficace sera également apporté en matière de transport à la demande, tout en maîtrisant les dépenses affectées à ces améliorations de service.

La CARA s'engage à proposer un service de transport en commun plus adapté aux besoins quotidiens des habitants. Le réseau sera renforcé pour mieux couvrir les « zones blanches », aujourd'hui mal desservies, tout en augmentant l'amplitude et la fréquence des bus aux heures de pointe. Dans le cadre du renouvellement de la délégation de service public « transports », sept nouvelles communes seront ainsi desservies par les transports en commun à partir de septembre 2026 : Grézac, Le Chay, Corme-Écluse, Saint-Romain-de-Benet, Sablonceaux, L'Éguille-sur-Seudre et Chaillevette. L'amplitude horaire de passage des bus sera également élargie, de 7 heures à 20 heures, du lundi au samedi. Le cadencement des lignes desservant les communes de l'aire urbaine de Royan, avec un bus toutes les demi-heures, sera maintenu aux heures de pointe. Ces évolutions majeures visent à améliorer l'accès aux transports en commun et de rendre ces derniers attractifs pour les usages du quotidien.

Un réseau de transports en commun ouvert aux territoires voisins. Le besoin identifié d'étendre le réseau de transports en commun au-delà des frontières actuelles amène à une coopération renforcée avec la région Nouvelle-Aquitaine afin de développer de nouvelles liaisons vers Marennes, Le Gua et gémozac. Cette coopération doit également permettre de coordonner les horaires des bus avec ceux des TER, en gare de Royan et Saujon. À long terme, des meilleures connexions avec Bordeaux sont envisagées. Ces partenariats visent à rendre le réseau plus cohérent et plus attractif à l'échelle des bassins de vie.

Diminuer l'empreinte carbone de la flotte de Cara'bus. Pour réduire significativement les émissions de gaz à effet de serre liés aux déplacements sur le territoire, le plan de mobilité simplifié vise en premier lieu à réduire l'usage de la voiture individuelle au profit des transports en commun et du vélo. Le PMS prévoit ensuite de diminuer l'empreinte écologique de la flotte de bus en la faisant durer, ce qui contribue à limiter l'impact écologique global du service transports.



Prolonger et entretenir les véhicules dans la durée, c'est réduire la production de déchets de 450 tonnes, les émissions de CO₂ de 12% tout en réalisant 8 millions d'euros d'économies. Cette orientation s'inscrit dans le cadre des engagements nationaux pour le climat, tout en répondant aux attentes locales exprimées lors de la concertation. Elle s'accompagne également d'un travail d'optimisation des itinéraires pour limiter les consommations énergétiques, sans altérer la qualité de service offerte aux habitants.

Un réseau de transport performant conçu pour des déplacements rapides et efficaces. Pour rendre les déplacements plus fluides et réduire la dépendance à la voiture, la CARA prévoit de restructurer son réseau de bus. L'objectif est de passer d'un réseau en étoile, centré sur la gare SNCF de Royan, à un maillage plus structuré autour des pôles d'équilibre de Saujon, Cozes

Une intermodalité optimisée

Pour que les alternatives à la voiture soient réellement attractives, l'interconnexion entre les modes de transport doit être renforcée. Cela implique d'organiser les correspondances bus-bus et bus-train, de faciliter l'accès aux piétons et aux cyclistes et de créer des nœuds multimodaux sur le territoire. L'enjeu est de rendre les trajets plus fluides d'un bout à l'autre, sans rupture dans la chaîne de déplacement et de répondre au besoin du dernier kilomètre.



et de la presqu'île d'Arvert, identifiés dans le schéma de cohérence territoriale de la CARA. Cela permettra d'éviter de devoir transiter systématiquement par la gare intermodale de Royan. Aussi, de nouvelles liaisons interconnectées sont prévues, facilitant les déplacements intercommunaux et réduisant les temps de trajet quotidiens et d'attente lors des correspondances.

Un service de transport à la demande simplifié et accessible, une solution pour les zones peu denses.

Dès septembre 2026, le transport à la demande (TAD) va être profondément remanié et revu pour mieux desservir les zones peu denses du territoire et offrir aux habitants une équité d'offre. Il passera d'un modèle de rabattement rigide vers les lignes principales à un système plus flexible en direction des pôles d'équilibre. Cette refonte vise à rationaliser les ressources tout en garantissant un service utile et équitable pour les habitants éloignés des lignes régulières. Elle permettra aussi de soulager certaines lignes de bus peu fréquentées en heure creuse, tout en adaptant le service à la réalité des besoins.

Les TAD et bus, des services flexibles, complémentaires et adaptables à l'évolution des besoins.

LA CARA s'engage à mettre en œuvre un pilotage souple et réactif de sa stratégie mobilité. En ce sens, des expérimentations seront organisées, comme le comptage optique dans les bus, pour mesurer les taux de charge, la réalisation d'une enquête mobilité à l'échelle de la population. Par ailleurs, la création d'une charte des arrêts scolaire est prévue, pour harmoniser les équipements : abris, éclairage, cheminements piétons, stationnements vélo et véhicules, et sécuriser les déplacements. Enfin, un comité annuel « transports en commun » va être mis en place, entre la CARA, les maires des 33 communes et les associations d'usagers. Il permettra de suivre les évolutions, de partager les besoins et d'évaluer les performances.



« Le bus me donne beaucoup de liberté »

Hélène Ancinelle n'a jamais passé le permis de conduire. Avant de s'installer à Épargnes, cette professeur de dessin de 53 ans habitait dans une grande ville « où cela n'était pas nécessaire ». Aujourd'hui, c'est une habituée du transport à la demande, qui lui permet « de ne pas rester isolée » et de se déplacer comme elle le souhaite. « Je réserve un ou deux jours à l'avance en envoyant un courriel à Cara'bus, explique-t-elle. Un chauffeur vient ensuite me chercher à domicile pour me conduire à l'arrêt de bus le plus proche, à Cozes, où il me retrouve pour le trajet retour. Nous sommes parfois plusieurs à bord, avec des habitants d'Arces ou de Mortagne-sur-Gironde. Je prends ensuite le bus pour Royan, où je me rends pour le travail, pour un rendez-vous médical ou une sortie culturelle. Mon mari est véhiculé, et c'est lui qui peut s'occuper des courses. Mais quand il est en déplacement, le bus me permet d'être totalement autonome. C'est très pratique et agréable. Avec les transports en commun, on évite les bouchons et les difficultés à se garer en été. C'est aussi peu cher. Avec une carte de dix tickets, un voyage me coûte 1,20 euros. Et le chauffeur est toujours à l'heure. »



Encourager l'usage du vélo pour les trajets du quotidien

Le volet cyclable du plan de mobilité simplifié intègre les enjeux de mobilité du quotidien, dont les déplacements domicile-travail. L'ambition du territoire est de favoriser la mobilité cyclable sur les déplacements de courtes durées (moins de 5 km) à destination des pôles d'attractivité (emploi, commerce, école...). La révision du schéma directeur cyclable en cours de réalisation permettra de répondre à ces objectifs. Il traitera également des questions de financement des axes entre chaque commune et des points noirs le long des itinéraires, le tout en étroite concertation avec les communes.



Une réalisation d'aménagements cyclables qui s'intensifie. Adopté en 2020, le schéma directeur cyclable est entré en phase de révision pour mieux prendre en compte les déplacements du quotidien. Adopté en 2020, le schéma directeur cyclable a permis la réalisation de près de 40 km d'aménagements supplémentaires sur le territoire de la CARA. Afin de renforcer sa planification à long terme et d'améliorer sa mise en œuvre, notamment pour mieux répondre aux déplacements du quotidien, le plan de mobilité simplifié prévoit notamment de :

- ▶ Mettre à jour le schéma directeur cyclable ;
- ▶ Expérimenter de nouveaux modes de gouvernance, notamment à travers des comités d'axes ;
- ▶ Identifier et traiter les points durs du réseau cyclable, en particulier en ville et dans les centres-bourgs.

Développer la location de vélo longue durée et les vélos en libre-service. Le service Cara'vel (vélos en location de longue durée), très sollicité, doit être renforcé. Il est prévu d'augmenter la flotte et de proposer davantage de modèles adaptés : vélos cargos, pliants, tricycles adultes... afin de répondre à différents usages. Parallèlement, le déploiement des stations vélos en libre-service (Modalis) va se poursuivre, avec l'objectif de passer de 8 à 13 stations en 2027 et de poursuivre le développement du service selon l'usage de la population. Ces équipements permettront

d'encourager l'usage du vélo pour les trajets du quotidien, en complément des transports en commun ou en alternative à la voiture individuelle.

Améliorer l'accès vélo aux établissements scolaires. Outil majeur pour encourager la pratique du vélo, les conditions d'accès vers les établissements scolaires afin de les rendre plus sécurisés et accessibles seront finement étudiées. Un plan d'installation de stationnements vélo sécurisés aux abords des écoles sera également déployé. Ces aménagements visent à répondre à une demande croissante de la part des familles et à sécuriser les trajets des plus jeunes, tout en désengorgeant la circulation automobile autour des établissements.





© Sébastien Javal

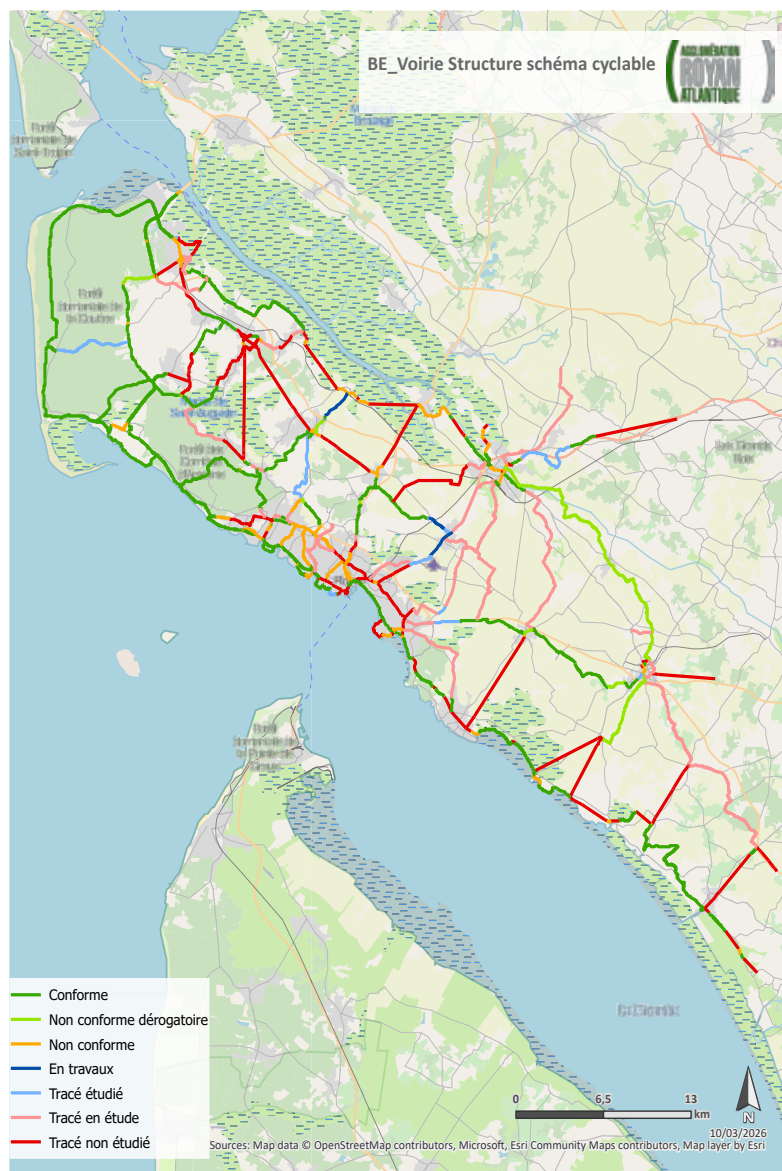
Le stationnement et le jalonnement, des services complémentaires à renforcer en parallèle de la création des aménagements cyclables. La CARA jouera un rôle d'appui technique auprès des communes pour les accompagner dans la mise en place de stationnements cyclables adaptés (abris vélos, arceaux box). Ces équipements seront pensés en cohérence avec les flux observés, les lieux de vie et les pôles de correspondances. En complément, le jalonnement des itinéraires cyclables du quotidien est identifié comme un levier essentiel pour faciliter l'usage du vélo.

De nouveaux aménagements cyclables à l'étude

Le plan de mobilité simplifié prévoit de réviser le schéma directeur cyclable pour mieux prendre en compte les déplacements du quotidien. La CARA dispose à ce jour de 150 km de pistes cyclables, dont une grande partie est sécurisée et destinée au cyclotourisme. De Le Tremblade à Floirac, neuf axes cyclables d'activité pleine nature, deux véloroutes (Vélodyssée et Canal des 2 Mers) et un itinéraire départemental (Chemin de la Seudre) ont également été aménagés entre les communes, afin d'offrir 245 km d'itinéraires dédiés aux promenades et déplacements à vélo, aux randonneurs sportifs et aux familles. Cette offre est directement consultable sur le site sports-nature.agglo-royan.fr et l'application Loopi.

« Je n'ai plus de voiture depuis huit ans »

Son véhicule était en fin de vie, et les réparations coûtaient trop cher. Il y a huit ans, Bernard Milot, professeur de technologie au collège Henri Dunant de Royan, a donc décidé de se passer de voiture. « Je faisais déjà pas mal de vélo, au quotidien ou pour des petits voyages, explique-t-il. Mes enfants sont grands et j'avais envie d'essayer de me déplacer uniquement à vélo et avec les transports en commun. » De Semussac où il habite, ce professeur de 47 ans pédale à peu près trois quarts d'heure pour effectuer les 13 km qui le séparent du travail. « Ces trajets ne me semblent pas longs, car à vélo, la perception du temps change, observe-t-il. Je mets à peu près le même temps en bus, que je prends un jour sur deux, de Semussac jusqu'à la gare de Royan d'où une navette part pour le collège. » Bernard Milot utilise un vélo de voyage, léger et robuste, équipé de sacoches, ce qui lui permet de ramener fruits et légumes d'un primeur de Royan et toutes ses autres courses du supermarché de Semussac. « Et je n'achète jamais de pack d'eau, ce qui rend le retour plus facile. »



Covoiturage et autopartage, des solutions à expérimenter

Aujourd'hui, des modes de transports alternatifs à la voiture individuelle se développent afin de désengorger les villes. Pourtant, les déplacements automobiles restent souvent privilégiés par les usagers qui sont dépendants de la praticité de ce mode de transport afin d'effectuer des trajets moyens ou longs. L'autopartage permet à ces derniers de louer une voiture en libre-service via une borne à un organisme gestionnaire des véhicules ou directement auprès de particuliers. Chaque abonné peut alors utiliser un véhicule pour le trajet de son choix et pour une durée limitée. **L'autopartage est envisagé par la CARA comme une solution de mobilité à expérimenter**, un levier pour

diversifier et compléter l'offre de mobilité. Il a une double vocation, inclusive en proposant des véhicules pour tous, et de mobilité durable en réduisant la place et les nuisances de la voiture en ville. Ainsi, des partenariats pourraient être noués avec des opérateurs de mobilité. Ce service permettrait de réduire le taux d'équipement en véhicules personnels, notamment pour les jeunes, les seniors ou les ménages à faibles revenus, tout en assurant une disponibilité suffisante dans les pôles d'échanges ou les centres-bourgs.

aires de covoiturage en cohérence avec les aménagements existants. Cela permettrait de combler les zones blanches et développer le foisonnement en prenant appui sur les pratiques identifiées, en tenant compte des besoins de déplacement. Une campagne de sensibilisation et d'animation territoriale accompagnera ce développement, avec l'ambition de faire du covoiturage une alternative crédible au quotidien.



En partenariat avec la région Nouvelle-Aquitaine, la CARA souhaite par ailleurs **soutenir le développement du covoiturage sur le territoire**, en développant les

Le covoiturage se pratique principalement sur trois itinéraires. Ces derniers font ressortir très clairement l'absence d'offre de transports en commun sur les moyennes distances (20 à 80 km) entre la CARA et Saintes et La Rochelle.

Marche à pied : des centres-bourgs et centres-villes apaisés



Le plan de mobilité simplifié a pour vocation de sensibiliser les communes sur l'apaisement de la circulation dans les cœurs de bourgs afin de valoriser et de sécuriser le cadre de vie des habitants. En ce sens, pour renforcer les mobilités douces, la CARA souhaite aider les communes dans des projets d'aménagements visant à apaiser la circulation dans les cœurs de bourg. Cela inclut la sécurisation des cheminements piétons, la réduction de la vitesse et la requalification d'espaces publics. L'objectif est de redonner de la place aux piétons, aux vélos et aux usages de proximité.

MIEUX INFORMER LES HABITANTS SUR L'OFFRE DE MOBILITÉ

Le plan insiste sur la nécessité de **développer une communication plus visible, plus fréquente et plus accessible**, en mobilisant tous les supports : site internet, affichage, réseaux sociaux, flyers, réunions publiques... L'enjeu est de mieux informer les habitants sur l'offre de mobilité existante, les évolutions à venir et les modalités d'usage du service (TAD, vélos, horaires, tarifs...). Une communication claire est essentielle pour susciter l'adhésion et faciliter l'usage. Pour piloter la stratégie et ajuster les services dans la durée, **un dispositif de suivi** est par ailleurs mis en place. Il s'appuiera sur des indicateurs comme le taux d'usage des bus, le nombre de demandes de TAD, la fréquentation des pistes cyclables ou les réponses aux enquêtes mobilité. Cette évaluation régulière permettra à la CARA de rester en phase avec les besoins réels de la population et d'ajuster les investissements de manière réactive. Enfin, la CARA réfléchit à faire évoluer le point info Cara'bus en **maison des mobilités**, afin de regrouper au sein d'un lieu unique toute l'information à destination des habitants.



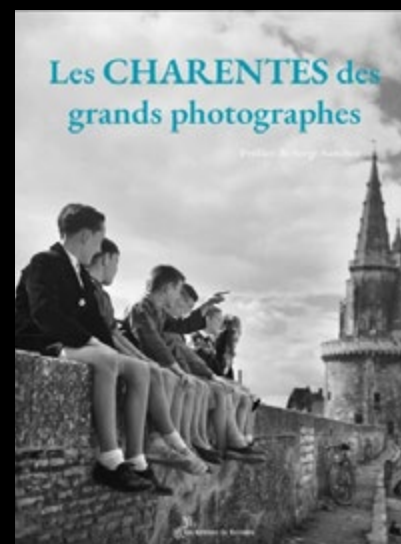
Environs de Royan, 1932.

Les Charentes des grands photographes

Lors de la cérémonie de remise des prix de l'Académie de Saintonge, le prix Royan-Atlantique a récompensé le livre *Les Charentes des grands photographes* préfacé par Serge Sanchez, et paru aux éditions du Ruisseau. Entre les années 1930 et 1960, certains des plus grands photographes sont venus immortaliser les Charentes, d'Angoulême à la côte atlantique parmi lesquels Robert Doisneau, Jean Dieuzaide, Henri Cartier-Bresson, René-Jacques ou Willy Ronis. L'élégante plage de Royan avant le bombardement de 1945, les travaux des ostréiculteurs de la Tremblade, Marennes ou Brouage, les quais de la Charente à Saintes ou le clair-obscur des caves de Cognac... L'ouvrage regroupe

environ 140 photographies, la plupart inédites, comme autant d'instantanés de vie partagés par dix grands noms de cet art.

Dans sa préface, Serge Sanchez nous raconte les circonstances qui ont amené ces artistes sur les terres charentaises. « Ces photographies sont des œuvres d'art autant qu'un témoignage ethnologique » souligne de son côté Christine de Ponchalon, membre de l'Académie. Grâce à la force poétique du noir et blanc, la beauté des lieux semble définitivement immuable. Et les émouvants portraits donnent le sentiment que ces femmes et ces hommes ont trouvé ici assez d'eau, de terre et de soleil pour ne pas se rêver ailleurs.





©Jean Dieuzaide - Mairie de Toulouse, Archives municipales, 84F184/mc/03_ara1195302

Jean Dieuzaide, Chenal de Saint-Seurin-d'Uzet, 1953.



©Jean Dieuzaide - Mairie de Toulouse, Archives municipales, 84F184/mc/03_ara1195302

Jean Dieuzaide, Meschers-sur-Gironde, 1953.



© René-Jacques © Ministère de la Culture - Médiathèque du patrimoine et de la photographie, Distribution GrandEclair.com

Détrouage : femme séparant les huîtres avec un couteau détroyeur, La Tremblade



©René-Jacques © Ministère de la Culture - Médiathèque du patrimoine et de la photographie, Distribution Grand Palais Rm

René-Jacques, pêche à l'épuisette, Royan, 1933.



© René-Jacques © Ministère de la Culture - Médiathèque du patrimoine et de la photographie - Distribution Grand Palais Rm

Royan, 1932. Vue d'ensemble du bord de mer : plage, route, port



© René-Jacques © Ministère de la Culture - Médiathèque du patrimoine et de la photographie - Distribution Grand Palais Rm

Bâtiments en construction ; pancarte indiquant le changement d'adresse d'un coiffeur (Le Salon de la Mer), vue du bord de mer après les destructions de 1945



© Les grands danière, les petits devant !

Porte à porte, ateliers, stands d'information, interventions en milieu scolaire... La prévention des déchets s'effectue aussi par le biais de rencontres avec les habitants.

Face au tri des emballages, comment se comportent les usagers ?

La CARA a réalisé en 2025 une grande enquête sur le comportement des usagers face à la réduction et au tri des déchets, auprès des habitants, des résidents secondaires et des touristes. Les informations recueillies permettent de mieux situer le niveau d'information des usagers, de comprendre les canaux qu'ils utilisent pour s'informer et de repérer ce qui peut les aider, concrètement, à mieux réduire et à trier leurs déchets.

La CARA s'est engagée en 2024 dans un ambitieux programme local de prévention des déchets ménagers et assimilés, prévoyant de réduire de 9% notre production de déchets d'ici 2030. Distribution de 20 000 composteurs, ateliers et stands d'information, accompagnement des acteurs économiques de la réparation et du réemploi, lutte contre le gaspillage alimentaire, valorisation des végétaux... De nombreuses actions ont déjà été lancées pour réduire la quantité de déchets produite, en accompagnant notamment les habitants, les communes et les acteurs économiques dans la durée.

La réduction du volume de déchets produits sur le territoire passe également par une **amélioration des performances de recyclage des emballages et des papiers**. Sur le territoire de la CARA, chaque habitant

produit en moyenne 83 kilos d'emballages et de papier, dont la moitié se retrouve avec les ordures ménagères. Améliorer la qualité du tri est une nécessité, aussi bien pour préserver les ressources naturelles en augmentant le recyclage que pour réduire le volume de déchets incinérés ou enfouis. Cela permet également de limiter la hausse des coûts liés à la gestion des déchets, alors que des amendes très lourdes sanctionnent les collectivités qui ne parviennent pas à atteindre les objectifs fixés par le législateur.

Plus de 1500 personnes interrogées. Pour accompagner au mieux les habitants dans leurs habitudes de tri, la CARA a réalisé en 2025 une grande enquête auprès de trois publics : les habitants à l'année, les résidents secondaires et les touristes. Au cours du printemps et de l'été 2025, plus de 1500 personnes ont ainsi été interrogées sur leurs habitudes de tri (nature des emballages triés, fréquence, difficultés rencontrées...), leur niveau de connaissance des consignes (déchèterie, compostage), les canaux d'information qu'ils utilisent (Cara'mag, calendriers de collecte, internet, affichage...) et les leviers qui pourraient les aider à réduire et mieux trier au quotidien. L'objectif était d'obtenir un échantillon diversifié reflétant fidèlement la population du territoire.

Les réponses à l'enquête confirment un **fort intérêt des habitants pour la question des déchets et de nombreuses bonnes pratiques déjà en place**. Ainsi, 60% des résidents principaux se disent très préoccupés par la réduction des déchets et 75% déclarent même une forte sensibilité au tri, triant systématiquement au moins quatre des cinq familles (emballages recyclables, verre, papier/journaux, déchets organiques, ordures résiduelles). Chez les résidents secondaires, 95% confirment le bon niveau d'équipement de leur résidence et 80% déclarent conserver leurs réflexes de réduction des déchets.



© Les grands derrière, les p'tits devant !

Du côté des touristes, le tri fonctionne au camping, lorsque les bacs sont bien visibles et organisés, et les vacanciers se montrent ouverts aux services de prêt ou d'échange plutôt qu'à l'achat neuf. En hôtel, les déchets produits sont moins nombreux, mais l'absence d'équipements en chambre ou dans les espaces communs laisse une marge de progression importante. Il ressort ainsi que les visiteurs suivent volontiers les consignes lorsque les hébergements disposent de dispositifs lisibles et pratiques.

Pour autant, l'enquête montre également des points d'amélioration, parmi lesquels le compostage. Si 37% des habitants sont équipés d'un composteur, la poubelle reste encore chez eux la destination principale des épiluchures (56%), ce qui révèle un décalage entre la possession de l'outil et l'adoption systématique de la pratique.

Et demain ? Des pistes d'action pour la CARA.

L'enquête confirme qu'un socle solide de pratiques existe déjà sur le territoire : les actions de sensibilisation portées par la CARA portent leurs fruits, et les efforts engagés vont désormais pouvoir s'appuyer sur une

meilleure connaissance des habitudes de tri de la population. L'enquête montre surtout que la priorité n'est plus de convaincre les habitants de trier, mais bien de **simplifier et d'accompagner ces gestes de réduction des déchets (réparer, réemployer, réutiliser : les 3R)**.

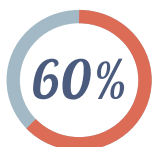
Le compostage illustre parfaitement ce constat : les végétaux finissent encore trop souvent en déchèterie alors que c'est une ressource précieuse pour le jardin. Un accompagnement peut lever les freins à une utilisation efficace. S'agissant des 3R, la CARA recense actuellement les acteurs engagés sur ces thèmes et prévoit d'accompagner les initiatives adaptées aux besoins de la population.

Concernant les résidents secondaires et les touristes, la CARA va améliorer le ciblage de ses actions, par une intensification des messages aux abords des points d'apport volontaire et en zones touristiques, comme par le renforcement du travail mené avec les acteurs du tourisme pour rendre plus évident le tri et la réduction des déchets.

Principaux résultats de l'étude des résidents principaux

Les résidents principaux de la CARA montrent une conscience environnementale variable, avec des efforts de tri bien ancrés mais une concrétisation plus complexe de la réduction des déchets.

Préoccupation



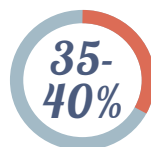
des résidents sont fortement préoccupés par la réduction des déchets. Cette attention est plus marquée chez les plus âgés.

Perception



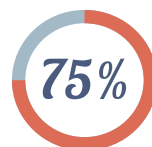
des répondants estiment produire une quantité « normale » de déchets.

Habitudes



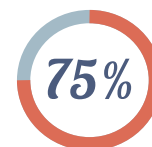
de la population a déjà intégré des pratiques de prévention et de réduction des déchets.

Sensibilité



des habitants déclarent une forte sensibilité au tri, un score qui augmente avec l'âge (50 ans et plus).

Systématique



des résidents trient systématiquement au moins 4 des 5 familles de déchets. Les 18-34 ans et les CSP- sont moins assidus.

Forte de ces enseignements, la CARA remercie les 1500 répondants pour le temps consacré aux enquêteurs. Le bilan complet de l'étude est consultable sur le site www.agglo-royan.fr



À Meschers-sur-Gironde, les Sables électroniques se mettent au vert

Organisé sur la plage des Vergnes, le festival dédié aux musiques actuelles parie sur le « zéro déchet » et tente de limiter son impact sur l'environnement.

À Meschers-sur-Gironde, le site exceptionnel de la plage des Vergnes accueillera les 29, 30 et 31 mai prochains la quatrième édition des Sables électroniques, un festival dédié aux musiques actuelles et piloté par les Sonorités diatoniques, une association. Avec une jauge fixée à 1 500 spectateurs par jour et le renfort de 150 bénévoles, cet événement entend « animer et dynamiser le territoire » autant que « faire émerger de nouveaux talents ». Sa priorité est aussi de « mettre l'écologie au centre du projet », explique son président Arnaud Fenioux. Et cela tombe bien : la plage des Vergnes se trouve en pleine zone Natura 2000. Pour accorder leurs violons, les organisateurs de ce festival « 100% bénévole » ont beaucoup travaillé sur leur empreinte carbone et cherché à « quantifier » leur impact. « Plus de 90% de notre public vient de Nouvelle-Aquitaine. Et seuls deux artistes sur une quarantaine arriveront cette année par avion », avance Arnaud Fenioux qui doit concilier les découvertes internationales avec les émissions de carbone. « Nous aimerions tendre vers le zéro avion mais l'équilibre est parfois difficile », reconnaît ce quadragénaire.

D'autres leviers ont été trouvés en scrutant les achats, en privilégiant « le vrac et le local ». Une partie des bières servies au soleil couchant provenait autrefois d'Allemagne, via un grossiste capable de fournir du volume. « Mais le simple transport de ces fûts représentait la moitié de nos émissions », souligne Arnaud Fenioux. Depuis, la brasserie Georgette de Saint-Georges-de-Didonne est montée en puissance et fournit pleinement le festival. Le vin provient, lui, de Talmont-sur-Gironde. Les festivaliers et bénévoles sont



logés à 500 mètres de la plage et les repas servis à toute l'équipe mobilisée pour le succès de ce rendez-vous culturel et artistique sont confectionnés avec des aliments locaux, y compris le pain façonné par « un paysan-boulangier » du coin.

Les Sables électroniques ont aussi planché sur la réduction des déchets, l'un des premiers leviers accessibles à qui veut réduire son empreinte. « Nous en avons fait notre premier pilier », détaille Arnaud Fenioux qui a reçu l'aide de l'association Zero Waste Pays roennais. « La CARA nous a également mis à disposition une table de tri », souligne le président des Sonorités diatoniques. Cet équipement facile à déployer permet de séparer les déchets recyclables, non recyclables et ceux qui peuvent être compostés. Des bénévoles sont présents pour aiguiller les festivaliers en cas de doute.

Cette table de tri a naturellement conduit les organisateurs vers « une démarche zéro déchet » durant le festival. « Il n'y a pas de poubelles sur le site, c'était clairement notre but. Les gens doivent se rendre au stand, ce qui permet de mesurer aussi l'impact d'un déchet », décrypte Arnaud Fenioux. Le festival qui propose aussi des ateliers et animations (danse, yoga, massage, etc.) parie sur la vaisselle consignée et lavable lors de certaines activités. Cette démarche en construction, cohérente avec le site naturel de Meschers-sur-Gironde, séduit et ne soulève aucune difficulté, estime Arnaud Fenioux : « Les gens ont le temps de se croiser, d'échanger. Et cela nous ressemble ».

À FESTI'VAUX AUSSI

Lancé il y a plus de vingt ans et organisé par la municipalité de Vaux-sur-Mer, Festi'Vaux s'est imposé comme l'un des événements culturels majeurs du pays roennais. Programmé du 4 au 6 août 2026, ce festival gratuit et dédié aux musiques actuelles entend lui aussi tailler en pièces les déchets. Table et poubelles de tri, gobelets réutilisables, bacs à compost : l'événement a notamment travaillé avec la CARA pour limiter son impact sur l'environnement et favoriser « l'éco-responsabilité ».

Que faire de ses végétaux ?



- **faire des économies** sur vos achats de produits, engrais, terreau, paillis ;
- **limiter** vos trajets en déchèterie ;
- **réduire** votre consommation d'eau ;
- **se libérer** du temps ;
- **retrouver** un espace naturel vivant.



La tonte mulching consiste à tondre **sans ramassage** et offre un paillis naturel à votre pelouse.



Le compost c'est comme une **bonne recette**, il faut mélanger les biodéchets et la matière sèche issue de votre jardin ; branches broyées et feuilles mortes. Il deviendra un apport pour vos végétaux.



La tonte peut être utilisée en paillage et en culture sous forme de lasagnes.



Les essences locales, à croissance lente, c'est **moins d'entretien et de dépenses**. Elles sont adaptées à nos sols et notre climat.



La tonte raisonnée c'est **tondre seulement où c'est nécessaire**. En la coupant à 5/7 cm la pelouse résistera mieux à la sécheresse et ralentira sa repousse.



Le paillage, fait de branches broyées et/ou de feuilles mortes, **maintient l'humidité, protège de l'érosion, limite la repousse des herbes et enrichit le sol en se dégradant**.

Tontes de pelouses, feuilles mortes, branchages... Votre jardin produit une importante quantité de végétaux. De nombreuses techniques existent pour les transformer en une ressource exceptionnelle pour le jardin et le potager.

La masse de végétaux produits pour l'entretien d'un jardin s'élève à environ 180 kilos par habitant sur le territoire de la CARA. Alors qu'il est interdit de les brûler dans le jardin, des alternatives simples et naturelles existent pour les valoriser sur place, par le compostage, le broyage ou le paillage. Les bénéfices sont multiples : gain de temps et d'argent en évitant chargements et déplacements en déchèterie, moins d'arrosage et de désherbage... Valoriser ses végétaux, c'est aussi réduire l'utilisation d'engrais en utilisant des techniques plus respectueuses de l'environnement. **Choisir des espèces à croissance lente** permet de couper et

tailler moins souvent sa haie ou ses arbustes, et d'avoir ainsi moins de végétaux à s'occuper. Et pour la pelouse, **adopter la taille haute et le mulching**, c'est moins de tontes et moins d'herbe coupée à gérer. Les ressources naturelles produites peuvent être facilement **utilisées sur place pour pailler ou faire du compost**. Petites branches, feuilles mortes, plantes annuelles... passées sous la tondeuse sont réduites en petits morceaux, utilisables en paillage ou à mettre au compost. Pour des déchets plus gros, il est possible de louer ou d'emprunter un broyeur. En paillant et en utilisant son compost, on permet à la matière organique de revenir dans le sol, et ainsi de l'enrichir pour nourrir les plantes, accueillir la biodiversité et résister aux aléas climatiques (sécheresses). La décomposition naturelle des déchets organiques (du jardin ou de cuisine) permet la production d'un engrais naturel, riche, et respectueux de l'environnement.

DES PLATEFORMES DÉDIÉES AUX VÉGÉTAUX EN DÉCHÈTERIE

Les travaux ont débuté en début d'année pour agrandir et réhabiliter la déchèterie de Royan, qui restera temporairement fermée jusqu'au mois de décembre. Pendant cette période, sept déchèteries restent à la disposition des usagers à Arces-sur-Gironde, Arvert, Brie-sous-Mortagne, Chaillevette, Grézac, Saujon et Saint-Sulpice-de-Royan. Quatre d'entre elles sont équipées de plateformes pour recevoir les végétaux à Arces-sur-Gironde, Arvert, Saujon et Saint-Sulpice-de-Royan. Pendant toute la durée des travaux à la déchèterie de Royan, la déchèterie de Saujon est ouverte six jours sur sept. La déchèterie artisanale à Saint-Sulpice-de-Royan accueille également les particuliers tous les après-midi, du lundi au vendredi de 14 heures à 17h15 et le samedi de 8h30 à 12 heures et de 14 heures à 17h15. L'accès à la plateforme végétaux y est ouverte dès le matin, du lundi au samedi, de 9 heures à 12 heures et de 14 heures à 17h15. Retrouver les horaires d'ouverture des déchèteries sur : www.agglo-royan.fr/gestion-des-decheteries.



L'Éden Cordouan, une compétition de pirogues, aura lieu à Saint-Georges-de-Didonne du 12 au 14 juin.

Loisirs et événements nautiques : des vecteurs de notoriété

La CARA soutient depuis 1995 le développement des activités nautiques, un atout pour l'ensemble du territoire. Dans le cadre de son sixième schéma nautique, l'intercommunalité apporte son aide aux organisateurs d'activités ou d'événements nautiques, qui attirent un large public et offrent toute l'année un panel de disciplines sur l'eau et au bord de l'eau. En 2026, treize projets retenus par le jury Nautisme Royan Atlantique vont ainsi bénéficier d'un soutien de 70 000 euros. Compétition sportive, manifestation grand public, projet de développement ou projet pédagogique, chacune de ces actions participe à la reconnaissance des multiples activités nautiques sur le littoral de la CARA.

Vents & Marées, de février à juillet. Mis en place par Stamina Sailing Team, ce projet a pour but de sensibiliser les jeunes du territoire de la CARA aux valeurs de la voile et de la course au large en équipage. L'objectif est d'accompagner cette année cinq classes de primaire, une classe de collège et une classe de lycée en option voile, en offrant aux élèves une opportunité unique de découvrir les carrières nautiques, d'être inspirés par des figures locales et d'étudier les enjeux marins et environnementaux.

À l'abordage, de février à octobre. Le Cercle nautique de Meschers propose pour des jeunes fréquentant l'Institut thérapeutique et éducatif de Meschers une pratique de sports nautiques, une intégration à la vie de la structure et des rencontres avec des professionnels de la mer et du littoral. Les objectifs sont de faire connaître à ces jeunes les métiers de la mer et du littoral, utiliser les activités nautiques et leurs valeurs pour les remobiliser, favoriser la rencontre avec la biodiversité des différents espaces (terrestres et marins) dans un souci de respect du vivant. Crédit photo : Cercle nautique de Meschers.

Voile pour tous, toute l'année. L'association Les Régates de Royan propose une offre touristique sur mesure et du matériel adapté pour répondre à une forte demande sur des publics très différents, jeunes,



handicapés, seniors, personnes souffrant de maladies chroniques... Ce projet, qui se développe chaque année, comporte deux nouveautés en 2026 : la mise en place d'un point handi plage et la professionnalisation au sein du club de personnes en situation de handicap. www.regatesderoyan.com

Open de France de Bodyboard, samedi 11 et dimanche 12 avril. Sur la plage de la Côte sauvage, à La Tremblade, cette compétition organisée par le Comité Charente-Maritime de surf fait partie du circuit Open de France de bodyboard, regroupant les meilleurs riders de la discipline. Constituant une étape nationale sur le territoire, cet événement permet de faire connaître la discipline au grand public et d'alimenter en futurs licenciés les associations sportives locales. Report possible en fonction des conditions météo : 25 et 26 avril. www.surfingcharentes.com





Découverte de la voile habitable à destination d'un public déficient intellectuel et /ou en risque d'exclusion, d'avril à décembre. À l'initiative de l'association Les Voiles de l'amitié, ce projet a pour but de rendre accessible l'activité voile habitable aux personnes déficientes intellectuelles, sensorielles et/ou en risque d'exclusion,

de susciter des vocations suite à la découverte de la pratique de la voile, d'apporter du bien-être et des expériences nouvelles et de créer du lien social.

École de course et croisière habitable, avril – mai.

L'association Club nautique royannais met en œuvre un stage de voile habitable de quatre fois trois heures sur deux week-ends, afin de permettre l'accès à des jeunes à la voile habitable sportive et à la régates, renouveler et rajeunir les équipages régatant dans la baie de Royan et maintenir, voire accroître l'activité habitable à Royan.

National catamaran de classe sl15.5 / f16, mai. Le Cercle nautique de Meschers organise une régates en catamaran, compétition entre les grandes régions de France pour se préparer pour l'Européen et le championnat de France regroupant 40 à 60 bateaux soit 80 à 120 coureurs. Le souhait est de dynamiser la filière catamaran dans le cadre du Pôle entraînement régional en pays royannais, de maintenir la filière pour les adultes plus âgés, et d'inviter le grand public à venir voir sur l'eau le spectacle. www.cercle-nautique-meschers.fr

Challenge Tom Besson-Gazon, du lundi 8 au vendredi 12 juin. Ce challenge, initié par l'Éducation nationale avec le soutien de l'association Sauvetage et secourisme Royan Atlantique, réunira 1250 élèves du CE2 à la 6^e du territoire de la CARA sur la plage de la Grande conche à Royan. Défi triathlon, ateliers de secourisme et de sauvetage, compréhension et préservation de l'environnement rythmeront la semaine.



Éden Cordouan - compétitions de pirogues, du vendredi 12 au dimanche 14 juin. Ce nouvel événement sportif international pour les pirogues V6 (six rameurs) est organisé par l'association Éden Va'a en partenariat avec Saint-Georges Voiles. Il aura lieu plage de Saint-Georges-de-Didonne, pour confirmer le savoir-faire du bassin nautique dans l'accueil des compétitions de pirogue, mettre en valeur les points remarquables de l'estuaire, organiser un village polynésien grand public avec des animations, contribuer à la dynamique économique de la commune en dehors de la période estivale et développer la pratique de la pirogue.

Championnat de France de sauvetage côtier, du mercredi 3 au samedi 5 septembre. Cette compétition, la plus importante en sauvetage côtier, rassemblera plus de 450 compétiteurs plage de Pontallac à Royan, avec un village d'animations autour du sauvetage et des ateliers ludiques.



Week-end de la glisse, du vendredi 18 au dimanche 20 septembre. Associant sport, art et culture, le Week-end de la glisse organisé par le Comité départemental de surf rassemble depuis 2016 des milliers de passionnés sur la plage de Pontallac à Royan et dans les communes littorales de la CARA. Animations, concerts, initiations aux activités nautiques et sports de plage rythment le festival au sein d'un village de la glisse. Également au programme, une étape européenne beach race et un Open de France de stand-up paddle. www.weekenddelaglisser.com

Longe-côte de l'estuaire, samedi 17 et dimanche 18 octobre. L'association Longe-côte de beauté Saint-Georges-de-Didonne organise un trail Open longe-côte, course à pied ou marche dynamique et marche aquatique et trois épreuves de la coupe de France des clubs de longe-côte courues en équipes (3000 m, 1000 m et relais 2 x 500 m) plage de Saint-Georges-de-Didonne. Cette manifestation contribue à diversifier et pérenniser l'offre de compétitions nautiques sur le territoire, tout en attirant des jeunes vers cette nouvelle discipline entrée au championnat de France en 2025. www.longe-cote-de-beaute-sgdd.fr

Coup d'envoi

pour le futur parc naturel régional des marais

Initié par les trois intercommunalités de Rochefort, Royan et Marennes sous l'égide de la région Nouvelle-Aquitaine, le projet de création d'un Parc naturel régional (PNR) des marais du littoral charentais sur une surface de 1300 km² a franchi une étape décisive, le 15 janvier, avec la création du syndicat mixte chargé de piloter la démarche. La Région, le Département, sept établissements publics de coopération intercommunale et cinquante-cinq communes y siègent.

L'objectif des collectivités, grâce à un PNR, est de mieux coordonner les actions en matière de préservation du patrimoine naturel et paysager, notamment en ce qui concerne les zones humides, et de fédérer les acteurs locaux autour d'un projet de développement économique durable dans un contexte de changement climatique.

Depuis l'avis favorable à la création d'un PNR émis par le préfet de Région en 2024, les collectivités concernées ont travaillé à la création d'un syndicat mixte de préfiguration qui a fait l'objet d'un avis favorable de la commission départementale de coopération intercommunale le 10 décembre dernier. Créé au 1er janvier 2026, ce syndicat est chargé de lancer et de piloter l'élaboration de la charte du futur PNR, c'est-à-dire le contrat qui formalisera et concrétisera le projet de territoire, au terme d'une période de six années.

Au cours du premier comité syndical qui s'est tenu le 15 janvier, les élus ont désigné le président, les vice-présidents et les membres du bureau, et installé administrativement le syndicat. Président de la Communauté de communes du bassin de Marennes, Patrice Brouhard, seul candidat, a été élu à l'unanimité à la présidence du syndicat mixte, avant de se retirer de la vie politique à l'issue des élections municipales. « Je serai en quelque sorte un passeur, pour qu'ensuite

d'autres prennent la relève », a-t-il indiqué. « Un PNR n'apporte pas de contraintes supplémentaires, a rappelé Rémi Justinien, vice-président de la Région et du syndicat mixte. C'est un outil de rationalisation et de simplification des politiques en faveur de l'environnement, de l'élevage, de la qualité de l'eau et de l'installation de jeunes agriculteurs. »



QU'EST-CE QU'UN PARC NATUREL RÉGIONAL ?

Un parc naturel régional est un territoire rural habité, reconnu au niveau national pour sa forte valeur patrimoniale et paysagère mais dont l'équilibre est fragile. Il s'organise autour d'un projet concerté de développement durable qui associe tous les acteurs locaux. Il existe aujourd'hui 59 parcs naturels régionaux, qui représentent 19 % du territoire français, plus de 5 000 communes, 9 millions d'hectares et près de 4,4 millions d'habitants. Ces PNR ont cinq missions (article R333-4 du Code de l'Environnement) :

- ▶ protéger les paysages et le patrimoine naturel et culturel, notamment par une gestion adaptée ;
- ▶ contribuer à l'aménagement du territoire ;
- ▶ contribuer au développement économique, social, culturel et à la qualité de la vie ;
- ▶ contribuer à assurer l'accueil, l'éducation et l'information du public ;
- ▶ réaliser des actions expérimentales ou exemplaires dans les domaines ci-dessus et contribuer à des programmes de recherche.

Les rendez-vous du printemps 2026

Sous réserve de modifications. Merci de vous tenir informé via le site Internet et la page Facebook de votre commune. Retrouvez toutes les manifestations sur : www.royanatlantique.fr rubriques : séjourner > agenda

Pâques



Barzan

L 6 avril : Chasse aux œufs. Musée du Fâ. 10h30-18h.

Breuillet

D 5 avril : Chasse aux œufs. 10h salle multiculturelle.

La Tremblade

L 6 avril : Chasse aux œufs. 10h-11h30 Phare de la Coubre. Gratuit.

Les Mathes

L 6 avril : Chasse aux œufs. 10h30 Scène de la Pinède.

Médis

D 5 avril : Chasse aux œufs. 10h-12h espace Médis.

Royan

S 4 avril : Fête Pâques avec Royan Shopping. 14h-18h : ateliers créatifs, jeu d'énigmes.

D 5 avril : Chasse aux œufs. Jardins du Parc. 10h-18h.

Saujon

D 5 avril : Grand jeu de Pâques en ville, 10h Parc du château.

Semussac

D 5 avril : Brocante de Pâques. Team Océan 17 et Team littoral tout terrain.

St Georges-de-Didonne

Mer 15 avril : Chasse aux œufs et atelier créatif. Place de Verdun. Gratuit. 15h.

Vaux-sur-Mer

D 5 avril : Chasse aux œufs à 10h Parc de la Mairie. 14h30-18h30 : Ateliers et animations épopée des chevaliers et de l'époque médiévale. En partenariat avec Les Fêtes Romanes en Pays Royannais.

BROCANTES & MARCHÉS

Arces-sur-Gironde

D 25 mai : Brocante de la Fête des Fleurs.

Arvert

D 5 avril : 26^e Bourse aux poissons. 10h-17h salles des fêtes.



D 26 avril : Brocante de La Halle. 10h-17h.

S 2 mai : Troc potager de printemps. 8h-13h la Halle.

Barzan

S 16 mai : Brocante aux Monards.

Boutenac-Touvent

D 12 avril : Les Puces des couturières. 9h salle associative.

Breuillet

D 26 avril : Vide-grenier des Wild Cats. Parc de la salle Multiculturelle.
D 31 mai : Brocante du tennis. Parc des loisirs.

Chaillevette

V 8 mai : Brocante vide-grenier. Parc des Fontaines.

D 7 juin : Vide-grenier autour des cabanes ostréicoles, port. Association Recup'mada.

Corme-Écluse

D 12 avril : Marché Fermier troc aux plantes, Foyer Rural et Amicale Cormillonne. 9h salle des fêtes.

D 7 juin : Brocante Foyer Rural. 7h-18h Chemin des Sports.

Cozes

Mercredis et samedis matin : Marché couvert sous les halles.

Étaules

V 8 mai : 22^e Brocante vide-grenier. 8h salle omnisports.

D 14 juin : Bourse d'échanges Nacre et Sel. 10h-18h salle municipale.

L'Éguille-sur-Seudre

D 12 avril : Brocante de La Mouette. Salle des fêtes.

La Tremblade

V 1^{er}, S 2 et D 3 mai : Salon des plantes et des saveurs. 9h-19h. Place du marché à Ronce.

D 10 mai : Vide-grenier - parkings la Poste et Foyer d'animations culturelles. Association Recup'mada.



Me 27 mai : 51^e Salon de la conchyliculture et des cultures marines. Au port.

Les Mathes

L 6 avril : Marché La Palmyre.

J 14 mai : Brocante les Halles.

Du 8 au 10 Mai : Salon du Plein Air. Port de La Palmyre.

Médis

D 3 mai : Brocante organisée par Médis Animation, centre-bourg.

D 17 mai : Marché des saveurs, par la mairie. 10h place du général de Gaulle.

Meschers-sur-Gironde

D 12 avril : Foire du Printemps ACAP. Horticulteurs, producteurs locaux et artisans d'art. 9h-18h.

D 19 avril : Troc de plants. 9h30-13h centre bourg.

V 8 mai : Brocante du foot. 8h-18h.

S 9 et D 10 mai : Salon du Bien-être. Gratuit. 10h-18h30 La Passerelle.

Mornac-sur-Seudre

D 26 avril : Brocante parking de la Cure. Par Seudre & Mer.

V 1^{er} mai : Puces des couturières. A la salle des fêtes.

D 7 juin : Brocante, parking de la cure. Les P'tits Mornaçons.

D 28 juin : Brocante, parking de la cure. Par le cyclo-club.

Mortagne-sur-Gironde

D 5 avril : Marché aux fleurs.

D 12 avril : Brocante mensuelle de la Minoterie.

V 1^{er} mai : Brocante Téléthon de l'Estuaire. Marché artisans d'art.

D 14 juin : Foire aux livres.

Royan

S 4 avril : Brocante jardins du Parc.

J 30 avril : Vide-grenier du marché.

D 3 Mai : Brocante du Lions Club. 3 Front de Mer.

J 28 mai : Vide-grenier du marché.

S 30 mai : Vide-grenier Collège Ste Marie.

D 31 Mai : Brocante parking Espace Cordouan.

J 11 juin : Vide-grenier du marché.

Saujon

S 11 avril : Troc'Plantes, Salle Richelieu.

L 13 avril : Foire mensuelle.

D 26 avril : Brocante et vide-greniers GV 2000, taillée verte.

D 26 avril : Bourse de printemps de l'école Jeanne d'Arc. 10h.

V 1^{er} mai : Brocante et vide-greniers club athlétisme GASS.

D 3 mai : Brocante et vide-greniers Judo Club Saujonais.

V 8 mai : Brocante et vide-greniers des 3 Roses.

D 10 mai : Brocante et vide-greniers Cyclo Club Val de Seudre, la taillée verte.

L 11 mai : Foire mensuelle.

J 14 mai : Brocante et vide-greniers Basket Club Saujon, la taillée verte.

S 23 mai : Bourse, Un nouveau livre pour de nouvelles aventures, au bénéfice des écoles. 9h30-17h Salle Carnot.

S 30 mai : Vente livres occasion en matinée, médiathèque.

D 24 mai : Brocante et vide-greniers Je lis mômes, la taillée verte.

D 31 mai : Brocante et vide-greniers foyer socio-éducatif du collège, la taillée verte.

D 7 juin : Brocante et vide-greniers crèche Mini Plumes, la taillée verte.

L 8 juin : Foire mensuelle.

D 14 juin : Brocante et vide-greniers Rugby Club Saujon, la taillée verte.

Semussac

D 5 avril : Brocante vide-grenier. Par Team littoral tout-terrain. Salle polyvalente.

J 14 mai : Brocante vide-grenier D
24 mai : Brocante vide-grenier place du champ de foire.

St Georges-de-Didonne

S 4 avril : Tables gourmandes sous les halles du marché. 11h30.

V 8 mai : Brocante au lac d'Enlias.

S 6 juin : Tables gourmandes sous les halles du marché. 11h30.

D 7 juin : Brocante vide-grenier du foot. Au lac d'Enlias.

St Palais-sur-Mer

S 25 avril : Bourse à l'enfance. 9h salle des fêtes.

V 8 mai : Brocante St-Palais football. Lac av. de la Ganipote.

D 7 juin : Brocante St-Palais sport pêche. Lac.

Vaux-sur-Mer

D 19 avril : Brocante des Restos du Cœur. Parc des sports. 7h-18h.

D 10 mai : Vide grenier des parents d'élèves La Vie en Couleurs. 8h-18h parc des sports.

J 14-S 16 mai : 14^e Salon des Vins. Salle de l'Atelier.

S 23 & D 24 mai : Puces de Couturières et loisirs créatifs. Salle de l'Atelier.

Courses hippiques

A partir du 4 avril 2026



Dates de printemps, 14h30 :

S 4 avril - D 19 avril - D 3 mai

V 8 mai - J 14 mai - D 24 mai

Ouverture à 12h. Hippodrome Royan Atlantique Allée des Gannes 17570 Les Mathes. Gratuit pour les moins de 18 ans.

10^e Marathon Royan U Côte de Beauté

Dimanche 24 mai 2026



Départ

place Charles De Gaulle, à 300 m de la plage de la Grande Conche.

SPORT

La Tremblade

S 6 juin : Triathlon du Galon d'Or. Départ à 10h Plage du Galon d'Or. Océan Triathlon.

S 6 juin : 6^e Beach rugby. Par Les Bordassous, vétérans UST Plage de la Cèpe.

S 14 juin : Beach handball, par Atlantique Seudre Handball. Plage de la Cèpe.

Les Mathes

D 24 mai : La Frappadingue, course à obstacles. 9h30 Port de La Palmyre.

8^e Extrême Cordouan

Du 12 au 14 juin
Courses nautiques multi-supports. Entre le Phare de Cordouan, La Palmyre, Royan, Meschers et la pointe du Verdon.

St Palais-sur-Mer

D 5 avril : Course du Pont du diable. 7 et 14 km. Départ 9h.

Saujon

V 1^{er} mai : Fête du mini basket, gymnases Meunier et Ravet.

V 15 et S 16 mai : 2^e tournoi international USS Ocean Cup U11-U13, Stade de la Lande.



S 6 juin : Seud'Raid, 12h-19h, départ de la taillée blanche, port de Ribérou.

**NATURE LOISIRS
PLEIN AIR**

Barzan

D 19 avril : Randonnée pédestre le matin autour de Barzan. Suivie d'un buffet champêtre.

D 7 juin : Randonnée pédestre le matin autour de Barzan. Suivie d'un buffet campagnard.

Boutenac Touvent

D 19 avril : Randonnée pédestre et poule au pot. RDV 8h30, départ 9h. Salle associative.

Chaillevette



J 14 juin : Balade moto solidaire. Enfourchez votre moto pour une journée placée sous le signe de la solidarité et du partage, au profit de

Kélya, petite fille de 3 ans de Chaillevette atteinte d'une maladie génétique très rare.

Corme-Écluse

D 10 mai : Rando Rurale Foyer Rural. Départ 9h30 salle des associations.

S 30 mai : Randonnée paëlla ACCA de Corme-Écluse. Départ 18h salle des fêtes.

Étaules

S 13 juin : Randonnée semi-nocturne 8 km. Association Terre et Mer. 18h-19h : départ libre salle municipale.

Floirac

S 13 juin : Marche gourmande semi-nocturne. 18h30 à la mairie.

La Tremblade

L'heure sportive : RDV quai d'honneur Port de La Tremblade, de 10h à 11h.

Dimanches 26 avril, 31 mai : pour 1 heure de remise en forme plein air. Sans réservation - Activité offerte. Prévoir tenue sportive et eau.

Médis

S 25 avril : Rando gourmande organisée par Médis Animation.

Mortagne-sur-Gironde

S 30 mai : 4^e Rando des Culs' Salés. 10h au port.

Saujon

J 23 et 30 avril : Découverte de la passe à civelle, 10h départ de la maison de la pêche.

S 25 avril : Ouverture de la pêche au brochet, bord de Seudre.

V 15 mai : Balade train et vélo, en bord de Seudre. 9h à 12h La Salicorne.

V 17 mai : Découverte de la pêche en journée, maison de la pêche.

S 6 et D 7 juin : Les rendez-vous aux jardins, 10h-17h, jardins de Saturne.

Vaux-sur-Mer

S 30 mai : Fête de la Nature Parc de la Mairie 10h-18h.



Expo-jeu Veilleurs de lune @D17-JC

Parc de l'Estuaire

Ouverture de saison 2026 : mercredi 1^{er} avril à 14h.

Animations

Mer 8 avril 15h, Gardiens du littoral.

J 9 avril 9h, Baptême d'apiculture.

J 9 avril 15h, De la ruche au miel.

V 10 avril 15h. Bouts de choux marins.

Mer 15 avril 10h30, Suzac, soyez à la pointe.

J 16 avril 15h, Visite à la carte du Domaine de Suzac - NOUVEAU.

V 17 avril 15h, Mystère-Game Nature.

Mer 22 avril 15h, Expédition Nature en Forêt.

J 23 avril 15h, atelier éco-scientifique sur l'eau.

V 24 avril 15h, en SuZaCkie - NOUVEAU.

Mer 29 avril 10h30, Du ciel vers l'estuaire - NOUVEAU.

Mer 20 mai 15h, la ruche au miel .

Parc de l'Estuaire à St Georges de Didonne : 05 46 23 77 77

**PATRIMOINE
VISITES**

Arces-sur-Gironde

S 23 mai : Visite guidée secrets de l'église St-Martin. Fête des Fleurs. 14h30 et 16h.

Barzan

4 avril : Ouverture du Fâ. Musée et site gallo-romains. www.fa-barzan.com

La Tremblade

L 13 avril : Visite guidée Les secrets de la conserverie Bertin. Soupes de poisson artisanales. 14h-16h. Résa bureaux d'information touristique Royan Atlantique.

Meschers

J 16 avril : Visite guidée Les secrets de Meschers.

14h-16h devant église St Saturnin. Résa bureaux d'information touristique Royan Atlantique.

Sablanceaux

Mer 22 et 29 avril, 13 et 20 mai, 10 juin : Visite guidée Abbaye.

Saujon

J 16 et 23 avril : Découverte des chapiteaux de l'église. 14h départ office de tourisme.

J 16 et 23 avril : Visite commentée du port. 15h départ port de Ribérou.

J 21 mai et 4 juin : Découverte des chapiteaux de l'église, 14h.

J 21 mai et 4 juin : Visite commentée port de Saujon. 15h.

Talmont-sur-Gironde

Ma 19 mai et 9 juin : Visite guidée du village. « Sur son promontoire, comme détachée du continent, la cité historique de Talmont-sur-Gironde, Plus Beau Village de France, domine le plus vaste estuaire d'Europe ». 10h. Retrouvez tous les rendez-vous patrimoine du Pays ROYANNAIS : www.royanatlantique.fr rubriques séjourner - agenda



Train des mouettes

J 16 avril : Ouverture de la saison 2026.

V 15 mai & V 12 juin : Montez à bord du train avec votre vélo, s'en suivra une descente à Mornac sur Seudre où un guide vous accueille pour continuer le voyage à vélo en direction de Chaillevette. Là vous remontez à bord pour vous laisser rentrer tranquillement en train jusqu'à Saujon à 13h. Départ de la gare touristique de Saujon à 9h30. www.traindesmouettes.fr

ART & CULTURE

Arvert

17-25 avril : 7^e Festival de théâtre Presqu'île en Scène. Salle des fêtes.

Breuillet

S 25 avril : Ciné-musique. Frédéric La Verde autour du piano. 20h30 salle la Chênaie.

S 30 mai : Théâtre. Le Comte de Monte-Cristo, Cie des âmes libres. 20h30 salle la Chênaie

Chaillevette



S 30 mai : Théâtre Cie Jocrisse. Au profit de l'association Le Sourire de Kélya. 20h30.

Corme-Écluse

S 13 juin : Gala de danse, Danse et Vous. 20h30 salle des fêtes.

Étaules

S 4 avril : Concert. Tribute to Phil Collins. 20h30 salle La Pléiade.

S 2 mai : Théâtre comédie. 20h30 salle La Pléiade.

S 23 et 30 mai : Théâtre chants, sketches. Spectacles annuels du Foyer rural. 20h salle municipale.

S 6 juin : Concert Kortès, rock. 20h30 salle La Pléiade.

La Tremblade

S 18 avril : Concert Les Quatre Saisons de Vivaldi. 20h30 médiathèque.

Meschers-sur-Gironde

S 25 et D 26 avril : Week-end spectacles, organisé par AAM. La Passerelle.

S 25 avril : Théâtre Les Bonobos de Laurent Baffie, par Am'acteurs. 20h.

D 26 avril : Concert Harmonie de St Georges de Didonne. 18h.

Ma 28 avril : Projection Unipop. Pink Floyd, une histoire musicale psychédélique, More. Organisé par Créa 18h30 La Passerelle.

Ma 12 mai : Projection Unipop. L'Inde et le nationalisme, Santosh. Organisé par Créa. 18h30 La Passerelle.

Du 13 au 16 mai : 38^e Rencontres Rénathéa. Théâtre amateur des clubs du ministère des Armées et de la Gendarmerie nationale. 7 représentations. La Passerelle.

V 22 mai : 3^e Jazz des Grottes, avec Yellow Bounce. 19h, Grottes du Régulus.

Ma 26 mai : Projection Unipop. Virginia Woolf, femme de l'être, Vita & Virginia. Organisé par Créa 18h30 La Passerelle.

Du 29 au 31 mai : Festival Les Sables Electroniques Par Les Sonorités Diatoniques. Musiques actuelles. Plage des Vergnes.
• **Scène Plage** : avec des artistes émergents, locaux et internationaux.

• **Scène Guinguette** : de 10h à 18h les samedi et dimanche. Avec brunch à prix libre de 10h à 14h et des ateliers bien-être.

D 31 mai : Les Peintres dans Meschers. Organisé par ALM. 10h-17h.

Ma 16 juin : Projection Unipop. Versailles : le château absolu, Jeanne du Barry . Organisé par Créa 18h30 La Passerelle.

Mornac-sur-Seudre

V 10 avril : Concert Jazz in Mornac. Salle des Fêtes.

D 24 mai : Fêtes Romanes. Sous les halles.

Mortagne-sur-Gironde

Du 24 au 26 avril : Podium sur le port. Festival théâtre visuel, bal, expo, concerts. Retrouvez tous les rendez-vous culturels de ROYAN : www.royanatlantique.fr rubriques séjourner - agenda

Sablonceaux

S 6 juin : Concert Chœur Athenus (36 choristes). Chants de musique religieuse et profane, airs d'opéra et chants contemporains. Direction : Michel Esparre, 1^{er} ténor honoraire de l'Opéra de Paris. Piano : Elise Bachour, concertiste renommée. 20h Abbaye de Sablonceaux. Gratuit - de 12 ans.

Saujon

J 2 avril : Concert duo Nougaresque, 18h30 La Salicorne.

S 4 avril : Théâtre et humour Comédie La Rochelle. 20h30 La Salicorne.

L 6 avril : Cinéma chez nous. 20h30 La Salicorne.

S 11 avril : Salicorne Fest. 18h La Salicorne.

J 16 avril : Afterwork La belle et les bêtes de jazz. 16h30 La Salicorne.

S 18 avril : Concert harmonies Saujon / Aix-les-Bains. 20h30 La Salicorne.

D 19 avril : Concert Yarol Poupaud. 20h La Salicorne.

D 26 avril : Concert solidaire. 17h église St Jean-Baptiste.

M 29 avril : Les mercredis du théâtre amateur. 20h30 La Salicorne.

S 2 et D 3 mai : Festival Sur les chemins de la harpegutaire. Salon des luthiers, master class, concerts, scènes ouvertes et conférences, La Salicorne.

L 4 mai : Cinéma chez nous. 20h30 La Salicorne.

M 5 mai : Concert Les cordes désencordées. 20h La Salicorne.

V 8 mai : 46^e Mai Musical Saujon-Médis, spectacle ouverture. 20h30 La Salicorne.

S 9 mai : Théâtre et Humour avec Comédie La Rochelle. 20h30 La Salicorne.

M 12 mai : Mai Musical Ella & Louis. 20h30 La Salicorne.

V 15 mai : Mai Musical Orchestre de Chambre Nouvelle-Aquitaine. 20h30 La Salicorne.

M 19 mai : Mai Musical, Cie Autour de Peter. 20h30 La Salicorne.

M 20 mai : Mercredis du théâtre amateur Cie Les Baladins de Breuil-Magné. 20h30 La Salicorne.

M 26 mai : Mai Musical, Michèle Renoul. 20h30 La Salicorne.

M 26 mai : Comédie Musicale. 15h La Salicorne.

M 26 mai : Mai Musical, Whispered Songs. 20h30 Salle des fêtes de Médis.

L 1^{er} juin : Cinéma itinérant. 20h30 à la Salicorne.

V 5 juin : Soirée 100 % déjantée. OK JO, les Voizins, Golden Parachute. 20h30 et 22h, la Salicorne.

S 6 juin : Ambiance musicale Trio de l'Orchestre Symphonia de Pons. 10h médiathèque.

S 6 juin : Théâtre et humour, Comédie la Rochelle. 20h30 La Salicorne.

St Palais-sur-Mer

L 20 avril : Ciné ballet. 19h30 salle Michel Legrand.

Du 25 au 30 avril : 12^e Palabreurs, littérature-lecture-conte. Salle Michel Legrand.

J 30 avril : Théâtre Cie Trois petits points. 20h30 salle M. Legrand.

S 9 mai : Concert jazz. Big Five Jérôme Gatius. 20h30 salle M. Legrand.

Semussac

S 18 avril : Concert ECMA. 20h salle polyvalente.

Vaux-sur-Mer

V 10 avril : Jazz in Vaux. Outsider de Thomas Leleu (version Trio). 21h salle Equinoxe.

D 10 mai : Théâtre musical, La nuit enchantée, par la Cie du Vaudeville. 15h salle de l'Atelier.

Les Jeudis Musicaux

A partir du 4 juin 2026
La musique classique à l'honneur dans le Pays Royannais.

CONFÉRENCES

Arvert

Jeudis 16 avril et 21 mai : Conférences nature à la salle des fêtes, 18h.

Meschers-sur-Gironde

Jeudi 16 avril : Conférence art, un impressionniste méconnu. 18h salle du conseil mairie.

Jeudi 21 mai : Conférence art, frère, sœur, mère de star. 18h salle du conseil mairie.

Jeudi 18 juin : Conférence art, à la périphérie du fauvisme. 18h salle du conseil mairie.

Saujon

S 11 avril : Société histoire et archéologie en Saintonge Maritime.

S 18 avril : Paul Gauguin. 15h Salle Richelieu.

S 25 avril : Paul Gauguin. 15h Salle Richelieu.

Jeudi 18 juin : Société histoire et archéologie en Saintonge Maritime.

Retrouvez toutes les conférences du Pays ROYANNAIS : www.royanatlantique.fr rubriques séjourner - agenda

ANIMATIONS

Arces-sur-Gironde

D 25 mai : 34^e Fête des Fleurs avec Arçes Animation. Brocante et feu d'artifice musical.

Arvert

Chaque 2^e dimanche du mois : Rassemblement véhicules anciens, association des Vieux Volants du Pays Royannais. 10h-12h.

D 7 juin : Jeux. 5^e A vous de jouer. 14h salle des fêtes.

Barzan

S 29 Mars : Soirée choucroute et soirée dansante animée par THIERRY, chanteur et musicien. Comité des fêtes. 19h30 salle des fêtes.

V 24 avril : Apéro Barzanais, à la mairie. Soirée.

Breuillet

S 16 mai : Accueil des nouveaux arrivants. 15h Salle La Chênaie.

Corme-Écluse

D 26 avril : Thé dansant Comité des Fêtes. 14h30-18h30 salle des fêtes.

Épargnes

V 10 avril, 8 mai et 12 juin : Jeux & animations. Vendredis tous ensemble. 20h Salle des associations. Gratuit.

Médis

D 10 mai : Loto organisé par Médis Accueil, salle des fêtes.

D 17 mai : Éclade de moules, par Didonne-Boube. 19h place du général de Gaulle.

Ma 26 mai : Concert du mai musical. Salle des fêtes.

Meschers-sur-Gironde

S 4 et D 5 avril : Campement Belle-Époque, sur un air de guinguette. Dans le cadre de l'Ouverture des Grottes du Régulus. À l'occasion de leur 40^e anniversaire, les Grottes du Régulus ouvrent leurs portes en grande pompe les 4 et 5 avril, de 10h à 18h, avec un événement exceptionnel.

S 30 mai : 4^e Bal Folk, par AAM. La Passerelle.

Mornac-sur-Seudre

D 19 avril : Quizz avec l'Huître pédagogique. Salle des Fêtes.

D 14 juin : Défilé vénitien dans les rues de Mornac. Les Étoiles Mornaçonnaises.

Retrouvez tous les rendez-vous festifs de ROYAN : www.royanatlantique.fr rubriques séjourner - agenda

Semussac

S 4 avril : Loto Les Fourneigeas. 20h allée des Charmes.

St G-de-Didonne

V 10 Avril : Carnaval des enfants des centres d'accueil de loisirs municipal. 14h30 déambulation. 16h15 fête. 16h30 goûter. Ouvert à tous.

V 17 avril : Soirée jeux Complexe Colette Besson. En partenariat avec Ika Ipaka. 19h30-22h30.

V 24 avril : Blind test cinéma à la médiathèque. 18h30.

Saujon

V 3 avril : Loto seniors de l'US Saujon Football. 20h30 Salle Carnot.

V 17 avril : Escape game. 10h30 médiathèque.

S 25 et D 26 avril : Destination Jeux. 10h-18h La Salicorne.

D 26 avril : Loto des sapeurs-pompiers de Saujon. 14h Salle Carnot.

V 8 mai : Loto US Saujon Football. 20h30 Salle Carnot.

V 5 juin : Loto supporters de l'US Saujon Football. 20h30 salle Carnot.

Vaux-sur-Mer

V 3 avril : Loto RVAFC, salle de l'Atelier.

Me 8 avril : Tournois d'échecs

par l'Echiquier Vauxois.14h salle Nauzan.

S 2 mai : Soirée Guinguette Le Bal populaire revisitée.Groupe Mystère Guinche + Karaoké. 18h30 Place Courtot.

Me 13 mai et 3 juin : Tournois d'échecs par l'Echiquier Vauxois.14h salle Nauzan.

S 13 juin : Soirée Guinguette Disco. 18h30 Place Courtot.

Don du Sang

• **Jeudi 9 avril** : de 8h à 12h30, Le Palais ROYAN.

• **Mardi 14 avril** : de 8h à 12h30, La Salicorne SAUJON.

• **Mardi 19 mai** : de 8h30 à 13h, salle des fêtes ARVERT.

• **Mardi 16 juin** : de 8h à 12h30, La Salicorne SAUJON.

Jeter ? pas question !

Venez apprendre à réparer vos objets. 18 avril, 16 mai et 20 juin. Face à la salle des fêtes d'Arvert. 9h-11h30. « Nous recherchons des bénévoles ».

Audition chorale

Caravox recrute ses nouveaux choristes. Samedi 25 avril 2026. Au temple d'Arvert.



« Si tu as entre 9 et 13 ans et que tu adores chanter, alors viens vivre une expérience de chant choral inédite. Au programme : un répertoire exigeant et varié, des concerts, festivals et rencontres, aux côtés d'artistes professionnels. »

9h30 : Audition de recrutement 10h : Répétition. **11h30** : Atelier public.

12h : Fin

À VENIR...

FESTIVAL 1900 Un bel été à Saujon

La station thermale s'empare de l'anniversaire des 150 ans de la ligne ferroviaire entre Saujon et la Tremblade avec le Train des Mouettes. Et lance une expérience hors du temps en mettant en avant Saujon et les villages du val de Seudre.

• Festival « Bons baisers de Saujon 1900 » **les 27 et 28 juin.**

• Nocturnes festives et bal guinguette 1900, **les 7 juillet et 18 août.**

• Ciné concert et accueil théâtralisé 1900 le **4 août.**

• Féria de Saujon le **22 août.**

OPÉRATION TULIPES

Combattre le Cancer.

Jusqu'au 15 avril 2026, tous les jours à l'Aérodrome de Médis.

Une mobilisation inédite en faveur des chauve-souris

Au printemps 2025, Cara'mag rendait compte d'une importante étude menée à Saint-Augustin par les chiroptérologues (spécialistes des chauves-souris) de l'association Nature Environnement 17, portant sur le suivi de la plus grande colonie de Noctule commune du département connue à ce jour.



Colonie de Noctule Commune présente dans les gîtes suivis sur la réserve naturelle de la Massonne © Thomas Girard / NE17

Pour pallier le manque d'arbres favorables à l'accueil de ces chauves-souris forestières (arbres à cavités, fissures, écorces décollées...), l'association a initié en 2024 avec le Zoo de La Palmyre et le Parc de la Résidence (Les Mathes - La Palmyre) un projet commun de déploiement d'un réseau de gîtes artificiels. En effet, les chauves-souris forestières changent régulièrement de gîtes pour limiter la prolifération des parasites et réduire le risque de prédation (chats, Martre des pins,



rapaces nocturnes...). La préservation de ces espèces protégées est un enjeu Natura 2000. En appui à cette initiative, la CARA, structure animatrice du site Natura 2000 Presqu'île d'Arvert, a posé des gîtes sur ses propres parcelles et proposé à de nouveaux partenaires de rejoindre ce réseau. C'est ainsi qu'une cinquantaine de gîtes sont prêts à accueillir

leurs nouveaux hôtes grâce au soutien logistique et financier des communes de Breuillet, Saint-Palais-sur-mer, Saint-Augustin, Arvert, La Tremblade, du Club Med ainsi que du camping Les Couleurs de la Coubre. Le suivi de ces gîtes sera assuré par les experts de Nature Environnement 17, trois fois par an (printemps, été, automne) grâce au mécénat de la fondation du Zoo de La Palmyre « Palmyre Conservation ». Nous remercions une nouvelle fois l'ensemble des partenaires du projet sans qui cette action n'aurait pu être possible.



VOUS SOUHAITEZ PARTICIPER À CE PROJET ? VOICI LES PRÉREQUIS AVANT TOUTE DEMANDE

- Être propriétaire d'une parcelle en presqu'île d'Arvert,
- Avoir au moins quatre arbres d'une taille suffisante pour supporter durablement les gîtes (~ 5 kg)
- Être à l'écart des pollutions lumineuses,
- S'engager à financer l'acquisition de quatre gîtes (pour un coût total d'environ 300 € TTC).

Un échange aura lieu par la suite avec la chargée de mission Natura 2000 pour valider la compatibilité de la parcelle : l.renon@aggllo-royan.fr.

Top départ pour la saison des Gravelots

Vous souhaitez joindre l'utile à l'agréable lors de vos prochaines sorties sur la côte sauvage ? Alors n'hésitez pas à faire remonter vos observations de nids sur la plage. Nous pourrions ainsi poser au plus vite des enclos de protection destinés à créer une zone de quiétude pour les oiseaux et éviter le piétinement involontaire des œufs, de la taille d'un œuf de caille et se confondant facilement avec son environnement. Les propriétaires de chiens sont invités à bien les garder en laisse lorsqu'ils sont autorisés sur les plages ; la saison 2025 de suivi des nids témoigne d'une destruction évitable par de simples bonnes pratiques.





François Jean / Flou Flou

Nos amis les bêtes ont besoin de vous. Rendez-leur visite....



Bigout
X Staff | mâle
5 ans



Pog
Epagneul breton | mâle
7 ans



Sako
Griffon khortal | mâle
5 ans ½



Saro
Braque | mâle
9 ans

Rendez-leur visite aux horaires d'ouverture au public.
Ouvert mardi, mercredi, vendredi et samedi, de 14 heures à 17 heures.

Le Refuge des amis des bêtes 13, rue du Chenil - 17600 Médis Zone commerciale Royan 2 (derrière Toyota) / Tél. 05 46 05 47 45
Facebook : Refuge les amis des bêtes Médis 17

- Vous ne recevez pas Cara'mag dans votre boîte aux lettres ? Contactez La Poste par courriel : Ipsb-deploiement.dve-atlantique@laposte.fr
- Votre avis nous intéresse. Pour toute question ou réaction : communication@agglo-royan.fr / 05 46 22 19 74.

La Maison des Douanes
PRÉSENTE L'EXPOSITION



Vincent MUNIER

L'ART de la PATIENCE

DU 4 AVRIL AU 1^{er} NOVEMBRE 2026



www.agglo-royan.fr

Conception: CWR 2026 | Action Press | Photographie: Vincent Munier



LES GRANDS ÉVÉNEMENTS NAUTIQUES 2026



Samedi 11 et dimanche 12 avril
COUPE DE FRANCE DE BODYBOARD
Étape du circuit Open de France de bodyboard regroupant les meilleurs riders de la discipline – Report possible en fonction des conditions météo : 25 et 26 avril.

Comité Charente-Maritime de Surf
📍 La Tremblade - Plage de la Côte Sauvage
🌐 www.surfingcharentes.com
📱 Comité Charente Maritime de Surf
📧 surfingcharentes



Du lundi 8 au vendredi 12 juin
CHALLENGE TOM BESSON GAZON
Semaine scolaire défi triathlon, ateliers de secourisme et de sauvetage, compréhension et préservation de l'environnement, présence de 1250 élèves du territoire du CE2 à la 6^e.

Sauvetage et secourisme Royan Atlantique
📍 Royan - Plage de la Grande Conche
📱 ASSRA / Sauvetage et Secourisme Royan Atlantique
📧 lifesaving_royan



Du vendredi 12 au dimanche 14 juin
EDÉN CORDOUAN
Compétitions de pirogues V6, village polynésien, animations.

Eden Va'a et Saint Georges Voiles
📍 Saint-Georges de Didonne - Grande plage
📱 EDÉN VA'A



Du vendredi 28 au dimanche 30 août
LA REMONTÉE DE LA SEUDRE - LES 30 ANS
Randonnées à pied, à vélo, et sur l'eau. Animations, marché fermier, repas de ports, musique, ...

Communauté d'Agglomération Royan Atlantique
📍 Mornac-sur-Seudre - Chaillevette - Arvert - Marennes
📱 L'Équille-sur-Seudre
🌐 www.royanatlantique.fr/rs
📱 Remontée de la Seudre



Du mercredi 3 au samedi 5 septembre
CHAMPIONNAT DE FRANCE DE SAUVETAGE CÔTIER
Village animation autour du sauvetage et atelier ludique. Découverte de ce sport citoyen.

Sauvetage et secourisme Royan Atlantique
📍 Royan - Plage de Pontalliac
📱 ASSRA / Sauvetage et Secourisme Royan Atlantique
📧 lifesaving_royan



Du vendredi 18 au dimanche 20 septembre
WEEK-END DE LA GLISSE
Village et animations – initiations aux activités nautiques et sports de plage – concerts. Étape européenne de beach race et Open de France de stand-up paddle.

Comité Charente-Maritime de Surf
📍 Royan - Plage de Pontalliac et communes littorales du Pays Royanais
🌐 www.weekenddelaglisse.com
📱 Le Week-end de la Glisse
📧 week.end.de.la.glisse



Samedi 17 et dimanche 18 octobre
LONGE-CÔTE DE L'ESTUAIRE
Trail Open longe-côte, course à pied ou marche dynamique et marche aquatique et trois épreuves de la Coupe de France des Clubs de longe-côte courses en équipes.

Longe-Côte de Beauté Saint-Georges de Didonne
📍 Saint-Georges de Didonne - Grande plage
🌐 www.longe-cote-de-beaute-agglo.fr
📱 Longe-Côte de Beauté-Saint Georges de Didonne

www.nautisme-royan-atlantique.fr - Nautisme Royan Atlantique

ÉVÉNEMENTS SOUTENUS PAR LA COMMUNAUTÉ D'AGGLOMÉRATION ROYAN ATLANTIQUE

REMISE EN SELLE

➔ À ROYAN ➔

- 📅 11 & 25 mars
- 📅 8 & 22 avril
- 📅 6 & 27 mai 2026

Cour de l'école de la Clairière



OUVERT
À TOUTES ET TOUS,
18 ANS ET PLUS
SUR INSCRIPTION
PRÉALABLE

Association comité départemental de cyclotourisme de Charente maritime, Commune de Royan.

14h | 17h
Location possible de vélos
Durée : environ 3 heures

Infos & Inscription
📧 transport@agglo-royan.fr
📱 www.agglo-royan.fr/pms

Retrouvez toutes les informations et rendez-vous du Plan de mobilité simplifié
🌐 www.agglo-royan.fr/pms 📱 mobiliteroyanatlantique



PLAN DE MOBILITÉ SIMPLIFIÉ



Événement soutenu par le Département de Charente-Maritime et l'Agglomération Royan Atlantique

Jeudis Musicaux

Du 4 juin
au 17 sept 2026

38^e
édition

Informations
www.agglo-royan.fr

Tarif : 17€
Gratuit pour les - de 16 ans
Uniquement en prévente